

Roland

EXPANSION BOARD

BASS & DRUMS

SR-JV80-10

OWNER'S MANUAL

Thank you for choosing the Roland SR-JV80-10 "Bass & Drums" Wave Expansion Board.

This expansion board consists of bass and drum sounds created by five well-known musicians.

Bass: Marcus Miller, Abraham Laboriel, John Patitucci

Drums: Abe Laboriel Jr., Bob Wilson

Bass sounds are slap, fingered, picking, fretless, harmonics and acoustic bass manners, various musical instruments. Waveforms which include slide and playing noise that serve to improve the bass performance expression and Patches. Drum sounds are phrase loops with drum patterns of groove touch and Waveforms with a combination of strong and weak percussion hits for 1 shot. As well as the Rhythm Set, it provides various Patches that can cope with the Drum Set or Velocity Mix/Switch, so that you can combine these Patches with the Rhythm Set and create highly expressive drum sounds.

● Waveforms: 241 Kinds

The Waveforms of this unit are selected from the CD-ROM's "BASS LEGEND", "BURNING GROOVES" and "LIQUID GROOVES" of Spectrasonics, the manufacture that has produced many high quality CD-ROM's for S-series (sampler).

● Patches

204 kinds designed for the JV-1080 & XP-50/80; another 197 for the JV-80/880/90/1000.

(On the JD-990, you can use Patches designed to be used with the JV-80/880/90/1000 if you "Convert Load" them first.)

● Rhythm Sets

8 kinds designed for the JV-1080 & XP-50/80; another 2 for the JV-80/880/90/1000.

The Rhythm Sets in this expansion board cannot be used with the JV-80/880 or JD-990.

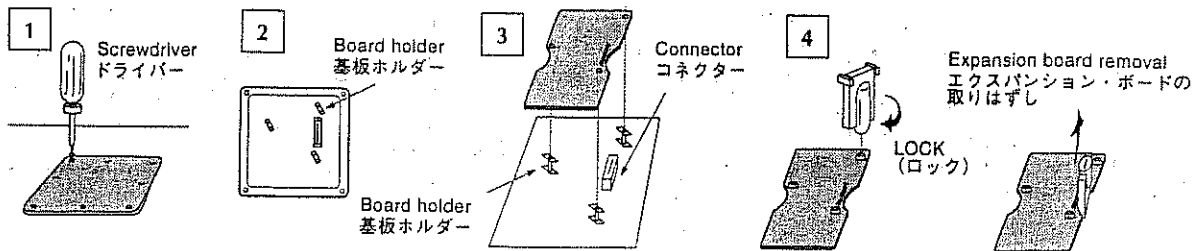
INSTALLING THE EXPANSION BOARD

• Turn off your instrument.

1. Remove the cover located on the bottom (or top) of your instrument.
2. Check that the plastic board holders are positioned as shown. Rotate them if necessary.
3. While positioning the holes on the board over the board holders, carefully insert the connector on the board into the socket on the instrument. Make sure the connector is securely connected, and that all three board holders project through the holes.
 - Do not touch any of the printed circuit pathways or connection terminals.
 - Never use excessive force when installing an Expansion Board. If it doesn't fit properly on the first attempt, remove the board and try again.
4. Use the supplied Installation Tool to turn the holders in the LOCK direction, so the board will be fastened in place.

(To remove the Expansion Board, turn the board holders in the UNLOCK direction, and lift up the board using the provided tool. Remove the board and secure the cover plate.)
- When Expansion Board installation is complete, double-check your work.
5. Check if the Expansion Board is correctly installed.

If the "EXP" display cannot be selected (doesn't appear) in the Waveform Selection Screen (refer to the owner's manual of the instrument you use), remove the Expansion Board and install it properly.



Before using this unit, carefully read the sections entitled: "USING THE UNIT SAFELY" and "IMPORTANT NOTES". These sections provide important information concerning the proper operation of the unit. Additionally, in order to feel assured that you have gained a good grasp of every feature provided by your new unit, this manual should be read in its entirety. The manual should be saved and kept on hand as a convenient reference.

この機器を正しくお使いいただくために、ご使用前に「安全上のご注意」と「使用上のご注意」をよくお読みください。また、この機器の優れた機能を十分ご理解いただくためにも、この取扱説明書をよくお読みください。取扱説明書は必要なときにすぐに見ることができるよう、手元に置いてください。

このたびは、ウェーブ・エクスパンション・ボード SR-JV80-10 [Bass & Drums] をお買い上げ頂きましてまことにありがとうございます。

このエクスパンション・ボードは、5名の有名ミュージシャンによる高品位なベース音色とドラム音色を搭載しています。

Bass: Marcus Miller, Abraham Laboriel, John Patitucci

Drums: Abe Laboriel Jr., Bob Wilson

ベース音色は、スラップ、フィンガード、ピッキング、フレットレス、ハーモニクス、アコースティック・ベース等の各奏法や楽器の種類別の音色をはじめ、ベース奏法の表現力を向上させるスライド、ブレイキング・ノイズ等を含んだウェーブ・フォーム・パッチを豊富に搭載しています。

ドラム音色は、グルーブ感溢れるドラム・パターンのフレーズ・ループや、1ショット・ウェーブでは各楽器の強打、弱打でペアになったウェーブフォームを含んでいます。

またリズム・セットのみならず、パッチにおいてもドラム・セットやペロシティー・ミックス/スイッチに対応したセットを多数用意していますので、これらのパッチとリズム・セットを組み合わせることにより、表現力豊かなドラム音色を演奏することができます。

● ウェーブフォーム: 241種類

本製品のウェーブフォームは、Sシリーズ (サンプラー) 用の高品位なCD-ROMを数多く製作しているSpectrasonics社のCD-ROM「BASS LEGENDS」、[BURNING GROOVES]、[LIQUID GROOVES]の中からセレクトされています。

● パッチ

JV-1080, XP-50/80専用 : 204種類

JV-80/880/90/1000専用 : 197種類

(JD-990では、パッチをコンバート・ロードして使用することができます。)

● リズム・セット

JV-1080, XP-50/80専用 : 8種類

JV-80/1000専用 : 2種類

JV-80/880, JD-990では、エクスパンション・ボードのリズム・セットを使用することはできません。

■ エクスパンション・ボードの取り付けかた

※ 使用機器の電源スイッチをオフにしてください。

1. 使用機器の底部、または上部にあるカバーをはずします。
2. 基板ホルダーを、図2のような向きに合わせます。
3. エクスパンション・ボードのコネクターを、本体のコネクターに完全に差し込みます。このとき3つの基板ホルダーの頭が、エクスパンション・ボードから出るようにします。

※ 回路部やコネクター部には手を触れないでください。

※ 基板を無理に押し込まないでください。装着しにくい場合、いったん基板を外してやり直してください。

4. 付属の固定用具で基板ホルダーをLOCK方向に回し、エクスパンション・ボードを固定します。

エクスパンション・ボードの取りはずしは、基板ホルダーをUNLOCK方向に回し、固定用具を引っかけて取りはずします。

※ 取り付けを終えたら、正しく取り付けられていることを再度確認してください。最後にカバーを取り付けます。

5. エクスパンション・ボードの取り付けが正しく行われたかを確認します。ウェーブフォームの選択画面 (使用機器の取扱説明書参照) で"EXP"が選べない (表示されない) ときは、もう一度エクスパンション・ボードをつけ直してください。

WAVEFORM LIST

No.	Name	No.	Name	No.	Name	No.	Name	No.	Name
1	MM Slap Bs A	51	JP Rock Bs C	101	AL Shuff. 126	151	Boomer K1 ***	201	NaturalStick ***
2	MM Slap Bs B	52	JP 6StrBs pA	102	Kik&CymSET 1 **	152	Boomer K2 ***	202	Click Stick ***
3	MM Slap Bs C	53	JP 6StrBs pB	103	Kik&CymSET 2 **	153	Medium K ***	203	HAT MENU *
4	MM Pop Bs A	54	JP 6StrBs pC	104	Kik&CymSET 3 **	154	Deep Dry K ***	204	18 Hat pdl ***
5	MM Pop Bs B	55	JP 6StrBs fA	105	Kik&CymSET 4 **	155	Real Dry K1 ***	205	18 Hat cls 1 ***
6	MM Pop Bs C	56	JP 6StrBs fB	106	Kik&CymSET 5 **	156	Real Dry K2 ***	206	18 Hat cls 2 ***
7	MM Frls Bs A	57	JP 6StrBs fC	107	Kik&CymSET 6 **	157	Real Dry K3 ***	207	18 Hat hlf 1 ***
8	MM Frls Bs B	58	JP Ac.Bs p A	108	Kik&CymSET 7 **	158	Stomp K ***	208	18 Hat hlf 2 ***
9	MM Frls Bs C	59	JP Ac.Bs p B	109	Kik&CymSET 8 **	159	Comp K1 ***	209	18 Hat opn 1 ***
10	MM Jazz Bs A	60	JP Ac.Bs p C	110	Kik&CymSET 9 **	160	Comp K2 ***	210	18 Hat opn 2 ***
11	MM Jazz Bs B	61	JP Ac.Bs f A	111	Kik&CymSET10 **	161	Comp K3 ***	211	16 Hat pdl ***
12	MM Jazz Bs C	62	JP Ac.Bs f B	112	Kik&CymSET11 **	162	Lo-Fi K ***	212	16 Hat cls 1 ***
13	MM Pick Bs A	63	JP Ac.Bs f C	113	Kik&CymSET12 **	163	SNR MENU 1 *	213	16 Hat cls 2 ***
14	MM Pick Bs B	64	Sld&Nz MENU *	114	Kik&CymSET13 **	164	SNR MENU 2 *	214	16 Hat hlf 1 ***
15	MM Pick Bs C	65	Slides MENU *	115	SNR SET 1p **	165	SNR MENU 3 *	215	16 Hat hlf 2 ***
16	MM Harm Bs A	66	E.Bs Nz MENU *	116	SNR SET 1f **	166	Ring sft Sn ***	216	16 Hat opn 1 ***
17	MM Harm Bs B	67	A.Bs Nz MENU *	117	SNR SET 2p **	167	Ring hrd Sn ***	217	16 Hat opn 2 ***
18	MM Harm Bs C	68	MM Slide 1 ***	118	SNR SET 2f **	168	Ring rol Sn ***	218	CR78 Hat cls ***
19	AL Funk Bs A	69	MM Slide 2 ***	119	SNR SET 3p **	169	Ring flm Sn ***	219	CR78 Hat opn ***
20	AL Funk Bs B	70	AL Slide ***	120	SNR SET 3f **	170	SlamRm sftSn ***	220	TOM MENU *
21	AL Funk Bs C	71	JP Slide 1 ***	121	SNR SET 4p **	171	SlamRm hrdSn ***	221	16 MPL sftTm ***
22	AL Pop Bs A	72	JP Slide 2 ***	122	SNR SET 4f **	172	SlamRm rolSn ***	222	16 MPL hrdTm ***
23	AL Pop Bs B	73	JP Slide 3 ***	123	SNR SET 5p **	173	SlamRm flmSn ***	223	13 MPL sftTm ***
24	AL Pop Bs C	74	AL Nz 1 ***	124	SNR SET 5f **	174	SlmDry sftSn ***	224	13 MPL hrdTm ***
25	AL Frls Bs A	75	AL Nz 2 ***	125	SNR SET 6p **	175	SlmDry hrdSn ***	225	12 MPL sftTm ***
26	AL Frls Bs B	76	AL Nz 3 ***	126	SNR SET 6f **	176	Dry sft Sn ***	226	12 MPL hrdTm ***
27	AL Frls Bs C	77	AL Nz 4 ***	127	SNR SET 7p **	177	Dry hrd Sn ***	227	10 MPL sftTm ***
28	AL LatinBs A	78	AL Nz 5 ***	128	SNR SET 7f **	178	Dry rol Sn ***	228	10 MPL hrdTm ***
29	AL LatinBs B	79	AL Nz 6 ***	129	SNR SET 8p **	179	Dry flm Sn ***	229	Soft Low Tom ***
30	AL LatinBs C	80	AL Nz 7 ***	130	SNR SET 8f **	180	RockOn Sn1 ***	230	Soft Mid Tom ***
31	AL Old Bs A	81	AL Nz 8 ***	131	SNR SET 9p **	181	RockOn Sn2 ***	231	Soft Hi Tom ***
32	AL Old Bs B	82	AL Nz 9 ***	132	SNR SET 9f **	182	Verb sft Sn ***	232	LoVerb sftTm ***
33	AL Old Bs C	83	JP Frls Nz 1 ***	133	SNR SET 10p **	183	Verb hrd Sn ***	233	LoVerb hrdTm ***
34	AL P.Bass A	84	JP Frls Nz 2 ***	134	SNR SET 10f **	184	Warm sft Sn ***	234	HiVerb sftTm ***
35	AL P.Bass B	85	JP Frls Nz 3 ***	135	SNR SET 11p **	185	Warm hrd Sn ***	235	HiVerb hrdTm ***
36	AL P.Bass C	86	JP Frls Nz 4 ***	136	SNR SET 11f **	186	Warm flm Sn ***	236	CYM MENU *
37	JP Funk Bs A	87	JP Ac.Nz 1 ***	137	HAT SET 1p **	187	DryFat sftSn ***	237	Long Crash 1 ***
38	JP Funk Bs B	88	JP Ac.Nz 2 ***	138	HAT SET 1f **	188	DryFat hrdSn ***	238	Long Crash 2 ***
39	JP Funk Bs C	89	JP Ac.Nz 3 ***	139	HAT SET 1pdl **	189	DryFat rolSn ***	239	Long Ride 1 ***
40	JP Pop Bs A	90	JP Ac.Nz 4 ***	140	HAT SET 2p **	190	DryFat flmSn ***	240	Long Ride 2 ***
41	JP Pop Bs B	91	DrumGrv MENU *	141	HAT SET 2f **	191	Funk Sn1 ***	241	LngRide Bell ***
42	JP Pop Bs C	92	BW Jz 6/8 52	142	HAT SET 2pdl **	192	Funk Sn2 ***		
43	JP Frls Bs A	93	BW Brush 66	143	HAT SET 3 **	193	Picc. sft Sn ***		
44	JP Frls Bs B	94	AL Slam 66	144	TOM SET 1p **	194	Picc. mid Sn ***		
45	JP Frls Bs C	95	AL Whack 76	145	TOM SET 1f **	195	Picc. hrd Sn ***		
46	JP Pick Bs A	96	AL Grunge 84	146	TOM SET 2 **	196	Picc. rol Sn ***		
47	JP Pick Bs B	97	BW Swamp 90	147	TOM SET 3p **	197	Picc. flm Sn ***		
48	JP Pick Bs C	98	BW Latin 102	148	TOM SET 3f **	198	Choke Sn ***		
49	JP Rock Bs A	99	BW Fusion 112	149	KIK MENU *	199	LiteVerb Sn ***		
50	JP Rock Bs B	100	AL Funk 120	150	Meat K ***	200	Live Stick ***		

* These are menu Waveforms. Many different Waveforms are provided, each one assigned to a different key.

** These are set Waveforms. Each Waveform is assigned to a certain key so that it won't be played by any other key in a Patch. (see the table right)

*** In these Waveforms, a reversed sound is assigned to the upper section on the keyboard. However, on the JD-990, they will instead be sounded in the forward direction, since the instrument does not support reverse playback.

* メニュー・ウェーブフォームです。複数のウェーブフォームが、キーごとに割り当てられています。

** セット・ウェーブフォームです。パッチでリズム・セットが組みやすいように特定のキーにウェーブフォームが割り当ててあり、それ以外のキーでは発音しないように設定されています。(右表参照)

*** このウェーブフォームでは、鍵盤のアップパー・パートにリバース音が割り当てられていますが、JD-990ではリバース再生ができないため、正方向再生で代用して発音します。

Key	Kik&CymSET	SNR SET	HAT SET	TOM SET
A#1 (34)	—	—	○	—
B 1 (35)	○	—	—	—
C 2 (36)	○	—	—	—
C#2 (37)	—	○	—	—
D 2 (38)	—	○	—	—
D#2 (39)	—	○	—	—
E 2 (40)	—	○	—	—
F 2 (41)	—	—	—	○
F#2 (42)	—	—	○	—
G 2 (43)	—	—	—	○
G#2 (44)	—	—	○	—
A 2 (45)	—	—	—	○
A#2 (46)	—	—	○	—
B 2 (47)	—	—	—	○
C 3 (48)	—	—	—	○
C#3 (49)	○	—	—	—
D 3 (50)	—	—	—	○
D#3 (51)	○	—	—	—
E 3 (52)	○	—	—	—
F 3 (53)	○	—	—	—
F#3 (54)	○	—	—	—
G 3 (55)	○	—	—	—

When you create a Patch using the waveforms stored in the Expansion Board, observe the following points:

- If you make a Patch with a single voice and then later play it in a chord, the sound may be distorted with certain settings for the Effects and TVA. If this happens, adjust the level of the Effects and TVA.

このエクステンション・ボードに収められているウェーブフォームを使ってパッチを作るときには、次の点に注意してください。

- 単音でパッチを作ったとき、エフェクトやTVAの設定状態によって、その音を和音で演奏すると音が歪む場合があります。このようなときは、エフェクトやTVAのレベルを調整してください。

MENU WAVEFORM

Menu Waveforms provide multiple Waveforms, with each one assigned to a different key.

メニュー・ウェーブフォームは、キーごとに異なるウェーブフォームが割り当てられています。

Key	Wave#	Wave Name
64 Sid&Nz MENU		
C	4	74 AL Nz 1
C#	4	68 MM Slide 1
D	4	76 AL Nz 3
D#	4	69 MM Slide 2
E	4	77 AL Nz 4
F	4	78 AL Nz 5
F#	4	70 AL Slide
G	4	80 AL Nz 7
G#	4	71 JP Slide 1
A	4	81 AL Nz 8
A#	4	72 JP Slide 2
B	4	82 AL Nz 9
C	5	83 JP Frs Nz 1
C#	5	73 JP Slide 3
D	5	84 JP Frs Nz 2
E	5	86 JP Frs Nz 4
65 Slides MENU		
C	4	68 MM Slide 1
D	4	69 MM Slide 2
E	4	70 AL Slide
F	4	71 JP Slide 1
G	4	72 JP Slide 2
A	4	73 JP Slide 3
66 E.Bs Nz MENU		
C	4	74 AL Nz 1
D	4	75 AL Nz 2
E	4	76 AL Nz 3
F	4	77 AL Nz 4
G	4	78 AL Nz 5
A	4	79 AL Nz 6
B	4	80 AL Nz 7
C	5	81 AL Nz 8
D	5	82 AL Nz 9
E	5	83 JP Frs Nz 1
F	5	84 JP Frs Nz 2
G	5	85 JP Frs Nz 3
A	5	86 JP Frs Nz 4

Key	Wave#	Wave Name
67 A.Bs Nz MENU		
C	4	87 JP Ac.Nz 1
D	4	88 JP Ac.Nz 2
E	4	89 JP Ac.Nz 3
F	4	90 JP Ac.Nz 4
91 DrumGrv MENU		
C	4	93 BW Brush 66
D	4	94 AL Slam 66
E	4	95 AL Whack 76
F	4	96 AL Grunge 84
G	4	97 BW Swamp 90
A	4	98 BW Latin 102
B	4	92 BW Jz 6/8 52
C	5	99 BW Fusion 112
D	5	100 AL Funk 120
E	5	101 AL Shuff. 26
149 KIK MENU		
C	4	150 Meat K
D	4	151 Boomer K1
E	4	152 Boomer K2
F	4	153 Medium K
G	4	154 Deep Dry K
A	4	155 Real Dry K1
B	4	156 Real Dry K2
C	5	157 Real Dry K3
D	5	158 Stomp K
E	5	159 Comp K1
F	5	160 Comp K2
G	5	161 Comp K3
A	5	162 Lo-Fi K
163 SNR MENU 1		
C	4	166 Ring sft Sn
D	4	167 Ring hrd Sn
E	4	168 Ring rol Sn
F	4	169 Ring flm Sn
G	4	170 SlamRm sftSn
A	4	171 SlamRm hrdSn
B	4	172 SlamRm rolSn
C	5	173 SlamRm flmSn
D	5	174 SlmDry sftSn
E	5	175 SlmDry hrdSn
F	5	176 Dry sft Sn
G	5	177 Dry hrd Sn
A	5	178 Dry rol Sn
B	5	179 Dry flm Sn

Key	Wave#	Wave Name
164 SNR MENU 2		
C	4	180 RockOn Sn1
D	4	181 RockOn Sn2
E	4	182 Verb sft Sn
F	4	183 Verb hrd Sn
G	4	184 Warm sft Sn
A	4	185 Warm hrd Sn
B	4	186 Warm flm Sn
C	5	187 DryFat sftSn
D	5	188 DryFat hrdSn
E	5	189 DryFat rolSn
F	5	190 DryFat flmSn
165 SNR MENU 3		
C	4	191 Funk Sn1
D	4	192 Funk Sn2
E	4	193 Picc. sft Sn
F	4	194 Picc. mid Sn
G	4	195 Picc. hrd Sn
A	4	196 Picc. rol Sn
B	4	197 Picc. flm Sn
C	5	198 Choke Sn
D	5	199 LiteVerb Sn
E	5	200 Live Stick
F	5	201 NaturalStick
G	5	202 Click Stick
203 HAT MENU		
C	4	204 18 Hat pdl
D	4	205 18 Hat cls 1
E	4	206 18 Hat cls 2
F	4	207 18 Hat hlf 1
G	4	208 18 Hat hlf 2
A	4	209 18 Hat opn 1
B	4	210 18 Hat opn 2
C	5	211 16 Hat pdl
D	5	212 16 Hat cls 1
E	5	213 16 Hat cls 2
F	5	214 16 Hat hlf 1
G	5	215 16 Hat hlf 2
A	5	216 16 Hat opn 1
B	5	217 16 Hat opn 2
C	6	218 CR78 Hat cls
D	6	219 CR78 Hat opn

Key	Wave#	Wave Name
220 TOM MENU		
C	4	221 16 MPL sftTm
D	4	222 16 MPL hrdTm
E	4	223 13 MPL sftTm
F	4	224 13 MPL hrdTm
G	4	225 12 MPL sftTm
A	4	226 12 MPL hrdTm
B	4	227 10 MPL sftTm
C	5	228 10 MPL hrdTm
D	5	229 Soft Low Tom
E	5	230 Soft Mid Tom
F	5	231 Soft Hi Tom
G	5	232 LoVerb sftTm
A	5	233 LoVerb hrdTm
B	5	234 HiVerb sftTm
C	6	235 HiVerb hrdTm
236 CYM MENU		
C	4	237 Long Crash 1
D	4	238 Long Crash 2
E	4	239 Long Ride 1
F	4	240 Long Ride 2
G	4	241 LngRide Bell

PATCH LIST for JV-80 / 880 / 90 / 1000

No.	Name	Voices
A-11 (001)	Marcus 3way	3
A-12 (002)	MM Slap Bass	2
A-13 (003)	MM Fat Slap	1
A-14 (004)	Miller Pop	1
A-15 (005)	MM Dynathumb	1
A-16 (006)	Abe Sr. 4way	4
A-17 (007)	Abe 3way Bs	3
A-18 (008)	AL 3way P.Bs	3
A-21 (009)	Space Bass	3
A-22 (010)	Hyper Funk	3
A-23 (011)	Abe's Thumbs	1
A-24 (012)	AL Dark Slap	1
A-25 (013)	Poppin' Abe	1
A-26 (014)	John P.4way	4
A-27 (015)	John P.3way	3
A-28 (016)	JP Chorus Bs	4
A-31 (017)	6StringThing	4
A-32 (018)	Mondo Johndo	3
A-33 (019)	JP Fat Slap	1
A-34 (020)	JP Brite Slp	1
A-35 (021)	JP Fing+Slap	2
A-36 (022)	Solo Fretles	3
A-37 (023)	MM FretnotBs	1
A-38 (024)	Marcus OctFl	2
A-41 (025)	MM FrlsBend	1
A-42 (026)	MM Smooth Fl	1
A-43 (027)	MM Weathery	1
A-44 (028)	Abe's Fretls	1
A-45 (029)	AL French Ch	1
A-46 (030)	AL Layer Fls	3
A-47 (031)	AL Fls Solo	1
A-48 (032)	JP 6Str Fls	1
A-51 (033)	JP Solo Fls	1
A-52 (034)	John's OctFl	2
A-53 (035)	B-Motional	3
A-54 (036)	Weather Frls	3
A-55 (037)	AcoustiTouch	3
A-56 (038)	JP Soft A.Bs	1
A-57 (039)	JP Hard A.Bs	1
A-58 (040)	Ac.Bs Club	2
A-61 (041)	Dry Acoustic	3
A-62 (042)	Hybrid Wood	2
A-63 (043)	John's Rock	1
A-64 (044)	Pick UP	1
A-65 (045)	JP Rock Pick	1
A-66 (046)	Dark Pick	1
A-67 (047)	JP Rock+Slap	2
A-68 (048)	JP Rock Fls	2
A-71 (049)	Velo Rock Bs	3
A-72 (050)	JP P.Bass 1	1

No.	Name	Voices
A-73 (051)	JP P.Bass 2	1
A-74 (052)	JP P.Bass 3	2
A-75 (053)	JP P.Bass 4	2
A-76 (054)	Dyno Ballad	2
A-77 (055)	Velo Fingers	3
A-78 (056)	Ch. Fingers	3
A-81 (057)	StudioMellow	1
A-82 (058)	Fat Fingers	3
A-83 (059)	Touchy Bass	4
A-84 (060)	Abe's P.Bass	2
A-85 (061)	AL Solid Fng	1
A-86 (062)	AL 2way Fng	2
A-87 (063)	Abe Soft Bs	1
A-88 (064)	Abe Latin Bs	1
B-11 (065)	AL Latin Ch.	2
B-12 (066)	AL Fat Latin	1
B-13 (067)	AL Old Soul	1
B-14 (068)	AL Mellow	1
B-15 (069)	Marcus Jazz	1
B-16 (070)	MM Jazz Ch.	1
B-17 (071)	MM Jazz Bs	1
B-18 (072)	Marcus Mute	1
B-21 (073)	Bright Pick	1
B-22 (074)	Garden Party	3
B-23 (075)	Phaser Mute	2
B-24 (076)	MM Dry Mute	1
B-25 (077)	MM Hip-Hop	1
B-26 (078)	Rock Flanger	2
B-27 (079)	Sticky Bass	2
B-28 (080)	Abe Flangpop	1
B-31 (081)	Mutey SynBs	3
B-32 (082)	T-Wow Fretls	2
B-33 (083)	T-Wow Slappy	2
B-34 (084)	Refretter 1	3
B-35 (085)	Refretter 2	4
B-36 (086)	Bass Harmos	1
B-37 (087)	Marcus Harms	1
B-38 (088)	Harmonicus	1
B-41 (089)	Tune Up	4
B-42 (090)	Harm Up	4
B-43 (091)	Harm Down	4
B-44 (092)	Harm A#9	4
B-45 (093)	Harm Eb#9	4
B-46 (094)	Harm E+11	4
B-47 (095)	Harm E69	4
B-48 (096)	SlidesNoises	1
B-51 (097)	All Slides	1
B-52 (098)	All Noises	1
B-53 (099)	Ac.Bs Noises	1
B-54 (100)	Kick Menu	1

No.	Name	Voices
B-55 (101)	Snare Menu 1	1
B-56 (102)	Snare Menu 2	1
B-57 (103)	Snare Menu 3	1
B-58 (104)	Hi-Hat Menu	1
B-61 (105)	Tom-Tom Menu	1
B-62 (106)	Cymbals Menu	1
B-63 (107)	Drum LP Menu	1
B-64 (108)	Sweeping LPs	2
B-65 (109)	SlapHappy 90	4 *
B-66 (110)	PlayC4Fun 90	2 *
B-67 (111)	Flanged 112	1 *
B-68 (112)	BW Jz 6/8	52 1 *
B-71 (113)	BW Brush	66 1 *
B-72 (114)	AL Slam	66 1 *
B-73 (115)	AL Whack	76 1 *
B-74 (116)	AL Grunge	84 1 *
B-75 (117)	BW Swamp	90 1 *
B-76 (118)	BW Latin	102 1 *
B-77 (119)	BW Fusion	112 1 *
B-78 (120)	AL Funk	120 1 *
B-81 (121)	AL Shuff.	126 1 *
B-82 (122)	Fat Rock KIT	4
B-83 (123)	Ringer KIT	4
B-84 (124)	DynaPicc.KIT	4
B-85 (125)	Whammer KIT	4
B-86 (126)	BigBalladKIT	4
B-87 (127)	Fat PunchKIT	4
B-88 (128)	Fat Funk KIT	4
C-11 (129)	Garage KIT	4
C-12 (130)	Rock On KIT	4
C-13 (131)	Natural KIT	4
C-14 (132)	Pitched KIT	4
C-15 (133)	Basher KIT	4
C-16 (134)	Edgy KIT	4
C-17 (135)	FAT Comp.KIT	4
C-18 (136)	FAT & Tight	4
C-21 (137)	Studio KIT	4
C-22 (138)	Tight FunKIT	4
C-23 (139)	TightPiccKIT	4
C-24 (140)	Dry DanceKIT	4
C-25 (141)	R&B KIT	4
C-26 (142)	DynoSnareKIT	4
C-27 (143)	Room Toms	2**
C-28 (144)	Natural Toms	2**
C-31 (145)	Soft Toms	1**
C-32 (146)	Big Toms Dry	2**
C-33 (147)	Big Toms Wet	2**
C-34 (148)	Ringer Snare	2**
C-35 (149)	Loud Ring Sn	2**
C-36 (150)	Live Piccolo	2**

No.	Name	Voices
C-37 (151)	Wet Piccolo	2**
C-38 (152)	Natural Crak	2**
C-41 (153)	Natural Verb	2**
C-42 (154)	Natural Bryt	2**
C-43 (155)	Dry Ringer	2**
C-44 (156)	Rock On Room	2**
C-45 (157)	Rock On Wet	2**
C-46 (158)	FAT Impact	2**
C-47 (159)	Nice Ballad	2**
C-48 (160)	Huge FAT Snr	2**
C-51 (161)	Warm Room Sn	2**
C-52 (162)	Warm Verb Sn	2**
C-53 (163)	Dry FAT Sn	2**
C-54 (164)	FAT Half Sn	2**
C-55 (165)	Funk Sn Dry	2**
C-56 (166)	Funk Sn Room	2**
C-57 (167)	Natural Ping	2**
C-58 (168)	Room Ping	2**
C-61 (169)	Dance Snr 1	2**
C-62 (170)	Dance Snr 2	2**
C-63 (171)	Kick&Cym 1/2	2**
C-64 (172)	Kick&Cym 1/4	2**
C-65 (173)	Kick&Cym 2	1**
C-66 (174)	Butt Kicker	2**
C-67 (175)	Kick&Cym 2/3	2**
C-68 (176)	Kick&Cym 2/8	2**
C-71 (177)	Kick&Cym 3	1**
C-72 (178)	Kick&Cym 4	1**
C-73 (179)	Kick&Cym 5	1**
C-74 (180)	Kick&Cym 6	1**
C-75 (181)	Kick&Cym 7	1**
C-76 (182)	Kick&Cym 6/8	2**
C-77 (183)	Kick&Cym 8	1**
C-78 (184)	Kick&Cym 8/2	2**
C-81 (185)	Kick&Cym 9	1**
C-82 (186)	Kick&Cym 9/6	2**
C-83 (187)	Kick&Cym 10	1**
C-84 (188)	Kick&Cym 11	1**
C-85 (189)	Kick&Cym 12	1**
C-86 (190)	Kik&Cym11/12	2**
C-87 (191)	Kick&Cym12/4	2**
C-88 (192)	Lo-Fi Kick	1**
D-11 (193)	18"Hi-Hats1	2**
D-12 (194)	18"Hi-Hats2	3**
D-13 (195)	16"Hi-Hats1	2**
D-14 (196)	16"Hi-Hats2	2**
D-15 (197)	CR-78 Hi-Hat	1**

- Refer to the owner's manual for your instrument for specific instructions on how to play Patches on the expansion board. On the JV-80/880 and JD-990, a "Load" of the Patches needs to be performed.
- On the JV-80/880/90/1000, you can not select the Patches which are designed to be used with JV-1080 and XP-50/80.
- On the JD-990, you can use Patches designed to be used with the JV-80/880/90/1000 if you "Convert Load" them first. However, such Patches will sound slightly different than they would if played on the JV-80/880/90/1000.

- エクスパンション・ボードのパッチを発音させるときは、使用機器の取扱説明書にしたがって、実行してください。JV-80/880, JD-990では、パッチのロードを実行する必要があります。
- JV-80/880/90/1000では、JV-1080, XP-50/80専用のパッチを選ぶことはできません。
- JD-990で、JV-80/880/90/1000専用のパッチをコンバート・ロードして使用することができます。その場合、JV-80/880/90/1000で使用したときの音色とは多少異なります。

PATCH LIST for JV-1080, XP-50 / 80

No.	Name	Voices	No.	Name	Voices	No.	Name	Voices	No.	Name	Voices	No.	Name	Voices
1	Marcus 3way	4	46	JP Rock Pick	1	91	Bass Harmos	1	136	Garage KIT	4	181	Butt Kicker	2 **
2	MM Slap/Hrm	3	47	Dark Pick	1	92	Marcus Harms	1	137	Rock On KIT	4	182	Kick&Cym 2/3	2 **
3	MM Fat Slap	2	48	JP Rock+Slap	2	93	Harmonicus	1	138	Natural KIT	4	183	Kick&Cym 2/8	2 **
4	Miller Pop	2	49	JP Rock Fls	2	94	Tune Up	4	139	Pitched KIT	4	184	Kick&Cym 3	1 **
5	MM Dynathumb	2	50	Velo Rock Bs	3	95	Harm Up	4	140	Basher KIT	4	185	Kick&Cym 4	1 **
6	Abe Sr. 4way	4	51	JP P.Bass 1	2	96	Harm Down	4	141	Edgy KIT	4	186	Kick&Cym 5	1 **
7	AL 3way/Nz	4	52	JP P.Bass 2	2	97	Harm A#9	4	142	FAT Comp.KIT	4	187	Kick&Cym 6	1 **
8	AL 3way P.Bs	4	53	JP P.Bass 3	3	98	Harm Eb#9	4	143	FAT & Tight	4	188	Kick&Cym 7	1 **
9	Abe Limiter	4	54	JP P.Bass 4	3	99	Harm E+11	4	144	Studio KIT	4	189	Kick&Cym 6/8	2 **
10	Space Bass	4	55	Dyno Ballad	3	100	Harm E69	4	145	Tight FunKIT	4	190	Kick&Cym 8	1 **
11	Hyper Funk	4	56	Velo Fingers	4	101	SlidesNoises	1	146	TightPiccKIT	4	191	Kick&Cym 8/2	2 **
12	Abe's Thumbs	2	57	Ch. Fingers	4	102	All Slides	1	147	Dry DanceKIT	4	192	Kick&Cym 9	1 **
13	AL Dark Slap	2	58	StudioMellow	1	103	All Noises	1	148	R&B KIT	4	193	Kick&Cym 9/6	2 **
14	Poppin' Abe	2	59	Fat Fingers	3	104	Ac.Bs Noises	1	149	DynoSnareKIT	4	194	Kick&Cym 10	1 **
15	John P.4way	4	60	Touchy Bass	4	105	Kick Menu	1	150	Room Toms	2 **	195	Kick&Cym 11	1 **
16	John P. w/Nz	4	61	Abe's P.Bass	2	106	Snare Menu 1	1	151	Natural Toms	2 **	196	Kick&Cym 12	1 **
17	JP Chorus Bs	4	62	AL Solid Fng	1	107	Snare Menu 2	1	152	Soft Toms	1 **	197	Kick&Cym 11/12	2 **
18	6StringThing	4	63	AL 2way Fng	3	108	Snare Menu 3	1	153	Big Toms Dry	2 **	198	Kick&Cym 12/4	2 **
19	Mondo Johndo	4	64	AbeSoftBs/Nz	2	109	Hi-Hat Menu	1	154	Big Toms Wet	2 **	199	Lo-Fi Kick	1 **
20	JP Fat Slap	2	65	Abe Latin Bs	1	110	Tom-Tom Menu	1	155	Ringer Snare	2 **	200	18"Hi-Hats1	2 **
21	JP Brite Slp	2	66	AL Latin Ch.	2	111	Cymbals Menu	1	156	Loud Ring Sn	2 **	201	18"Hi-Hats2	3 **
22	JP Fing+Slap	3	67	AL Fat Latin	1	112	Drum LP Demo	2	157	Live Piccolo	2 **	202	16"Hi-Hats1	2 **
23	Solo Fretles	3	68	AL Old Soul	1	113	Sweeping LPs	2	158	Wet Piccolo	2 **	203	16"Hi-Hats2	2 **
24	MM FretnotBs	2	69	AL Mellow	1	114	Lo-Fi Loops	2	159	Natural Crak	2 **	204	CR-78 Hi-Hat	1 **
25	Marcus OctFl	3	70	Marcus Jazz	1	115	AmbGrv/Bs 90	4 *	160	Natural Verb	2 **			
26	MM FrlsBend	1	71	MM Jazz Ch.	1	116	SlapHappy 90	4 *	161	Natural Bryt	2 **			
27	MM Smooth Fl	1	72	MM Jazz Bs	1	117	PlayC4Fun 90	2 *	162	Dry Ringer	2 **			
28	MM Weathery	1	73	Marcus Mute	1	118	Flanged 112	1 *	163	Rock On Room	2 **			
29	Abe's Fretls	1	74	Bright Pick	1	119	BW Jz 6/8	52 1 *	164	Rock On Wet	2 **			
30	AL French Ch	1	75	Garden Party	3	120	BW Brush	66 1 *	165	FAT Impact	2 **			
31	AL Layer Fls	3	76	Phaser Mute	2	121	AL Slam	66 1 *	166	Nice Ballad	2 **			
32	AL Fls Solo	1	77	MM Dry Mute	1	122	AL Whack	76 1 *	167	Huge FAT Snr	2 **			
33	JP 6Str Fls	1	78	MM Hip-Hop	1	123	AL Grunge	84 1 *	168	Warm Room Sn	2 **			
34	JP Solo Fls	1	79	Wild Thang	4	124	BW Swamp	90 1 *	169	Warm Verb Sn	2 **			
35	John's OctFl	3	80	Distorted Bs	1	125	BW Latin	102 1 *	170	Dry FAT Sn	2 **			
36	B-Motional	4	81	Rock Phaser	3	126	BW Fusion	112 1 *	171	FAT Hall Sn	2 **			
37	Weather Frls	3	82	Mod.Fuzz Bs	2	127	AL Funk	120 1 *	172	Funk Sn Dry	2 **			
38	AcoustiTouch	4	83	Sticky Bass	2	128	AL Shuff.	126 1 *	173	Funk Sn Room	2 **			
39	JP Soft A.Bs	2	84	Abe Flangpop	1	129	Fat Rock KIT	4	174	Natural Ping	2 **			
40	JP Hard A.Bs	2	85	Mutey SynBs	3	130	Ringer KIT	4	175	Room Ping	2 **			
41	Ac.Bs Club	3	86	Funkin'WahBs	3	131	DynaPicc.KIT	4	176	Dance Snr 1	2 **			
42	Dry Acoustic	4	87	T-Wow Fretls	2	132	Whammer KIT	4	177	Dance Snr 2	2 **			
43	Hybrid Wood	3	88	T-Wow Slappy	2	133	BigBalladKIT	4	178	Kick&Cym 1/2	2 **			
44	John's Rock	1	89	Bass SOLO!!	4	134	Fat PunchKIT	4	179	Kick&Cym 1/4	2 **			
45	Pick UP	3	90	Refretter	3	135	Fat Funk KIT	4	180	Kick&Cym 2	1 **			

* Patches using Phrase Loop Waveforms. The number appearing next to the Wave name for Phrase Loops (52 to 126) is the B.P.M. (tempo) when played at the C4 key.

** These are Patches that use the Set Waveforms. Only the specified key will be played (See page 2).

If you wish to change a certain instrument in the Rhythm Set to a Patch you prefer, select the Performance Mode, then Set the MIDI Channels of the Part that uses these Patches and the Rhythm Part to the same number and switch off the relevant Key Switch (where the instrument you wish to change is assigned) in the Rhythm Part (where the Rhythm Set is assigned).

* フレーズ・ループのウェーブフォームを使用したパッチです。パッチ・ネームについている52から126までの数字は、C4キーで演奏したときB.P.M (テンポ) です。

** セット・ウェーブフォームを使用したパッチです。特定のキーのみ発音します (P.2参照)。

パフォーマンス・モードで、これらのパッチを使っているパートとリズム・パートのMIDI CHを合わせ、リズム・パートの対応するキー・スイッチをOFFにすることで、リズム・セットの一部の音をパッチの音に差し替えることができるので、好みの打楽器音を演奏することができます。

To play patches on the expansion board, please set all the EFFECTS ON/OFF settings on the JV-1080 and XP-50/80 to "ON."

* The display shown below is example settings on the XP-50.

EFFECTS	EFX	Chorus	Reverb
ON/OFF	ON	ON	ON

On the above settings, Patches have already been programmed, and therefore it may sound quite different from what you expect.

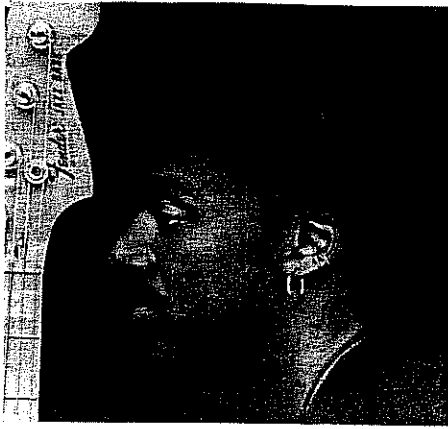
エクステンション・ボードのパッチを発音させるときは、JV-1080, XP-50/80のEFFECTS ON/OFFの設定をすべてONにして使用することをお勧めいたします。

※下の画面はXP-50の設定 (例) です。

上記設定でパッチは作成してありますので、設定を変更された場合、意図した音色にならないことがあります。

- Refer to the owner's manual for your instrument for specific instructions on how to play Patches on the expansion board.
- On the JV-1080 and XP-50/80, you can not select only the Patches which are designed to be used with the JV-80/880/90/1000.

- エクステンション・ボードのパッチを発音させるときは、使用機器の取扱説明書にしたがって、実行してください。
- JV-1080, XP-50/80では、JV-80/880/90/1000専用のパッチを選ぶことはできません。



Marcus Miller

Marcus Miller is a musician's musician. Few players garner the sincere respect that comes when his name is mentioned. To have accomplished so much great work in such a short period of time is nothing short of remarkable.

Born in Brooklyn, New York into a musical family, Marcus became proficient on piano, organ, clarinet, voice and bass by the time he was 14. While his aptitude on clarinet gained him entry into New York's prestigious High School of Music & Art (the FAME school), it was his attitude on the bass guitar that landed him the gig in the legendary Saturday Night Live house band (at 17!) which ultimately began his professional career. There he met saxophonist David Sanborn, who took him in as a collaborator. From there he has carved an identity as a sought-after producer and songwriter working with such greats as Luther Vandross, Natalie Cole, Roberta Flack, David Sanborn, Al Jarreau, Chaka Khan, Boz Scaggs and Wayne Shorter. Simultaneously he has sustained a reputation as one of the world's premiere session bassists playing on scores of dates with some of the best known artists in jazz, rock, and R&B including: Aretha Franklin, Scritti Politti, Grover Washington Jr., Donald Fagen, Bryan Ferry, Elton John, Bob James, Kazumi Watanabe, Dave Grusin, and many others. When Miles Davis called Marcus in 1981, a musical partnership was born that created some of the most important jazz of the decade including the seminal "Tutu" album. In addition to making records with his band, The Jamaica Boys, Marcus has released four solo albums including the Grammy nominated, "Tales" on P.R.A. records.

When Marcus is asked how it has come to pass that he has been involved in so many great projects, he replies, "Well, it all comes from being committed to your instrument...practicing, continuing to learn and grow. When you do that, the good projects come to you."

Marcus Miller はミュージシャンの中のミュージシャンである。彼のように心からの尊敬を受けられるプレーヤーはほとんどいない。短時間にこれ程の偉大な仕事を成し遂げることは、驚異である。

ニューヨーク・ブルックリンの音楽一家に生まれ、14才になるまでに、彼はピアノ、オルガン、クラリネット、声楽、ベースの達人となり傑出した。クラリネットにおける才能で、ニューヨークの一流高校であるミュージック&アートに入学する。そして更に、ベースの才能によって、なんと17才で伝説のサタデー・ナイト・ライブ・ハウスでギグする仕事を導き、プロの道に進む。そこで彼は、サクソフォーンリストであるDavid Sanbornと出会い、共同制作者として迎え入れられた。ここから彼は、求められているプロデューサー、ソングライターとして、Luther Vandross, Natalie Cole, Roberta Flack, David Sanborn, Al Jarreau, Chaka Khan, Boz Scaggs, Wayne Shorterなどの偉大なアーティストとの共演で名前が知れわたり、同時に世界的に主要なセッション・ベーシストの一人として評判を得ている。Aretha Franklin, Scritti Politti, Grover Washington Jr., Donald Fagen, Bryan Ferry, Elton John, Bob James, 渡辺香津美, Dave Grusinなど、数多くのジャズ、ロック、R&Bの著名なミュージシャンと共演している。1981年、Miles Davisが彼に電話したとき、二人の間に音楽の協力関係が生まれ、可能性を秘めた「Tutu」アルバムを含む、ここ10年間の最も重要なジャズの活動を創り出した。彼のバンドであるThe Jamaica Boysとのレコーディング活動の他に、グラミー賞にノミネートされた「Tales」(P. R. A. レコード)を含む4枚のソロ・アルバムをリリースしている。

これ程数多くの偉大なプロジェクトに参加することが、どうして実現できているのか、という問いに対して彼は、「そうだね、すべては自分の演奏に専心する、つまり練習し、勉強し続けて成長することだよ。そうすれば自然に自分のところにそういう仕事が舞い込んでくるよ。」と答えている。



Abraham Laboriel Sr.

Larry Carlton once said, "There are a lot of great bass players in this world, but there is one, and only one Abraham Laboriel."

This tribute best describes the unique artistry of the Mexico City born virtuoso of the Bass Guitar. To witness Abe play one immediately understands that music is essentially about passion and he is truly one of the most gifted interpreters.

Originally a classically trained guitarist, Abraham infused his flamenco style on the bass guitar when he made the transition to four strings at the Berklee School of Music. Since the day that the late Henry Mancini encouraged him to come to Los Angeles, Abe has played on over 3000(!) recordings and soundtracks, prompting Guitar Player to succinctly peg him as "...the most widely used session bassist of our time." You have undoubtedly heard the diversity of his contributions to recordings by music's creme de la creme including:

Stevie Wonder, Robbie Robertson, Joe Zawinul, George Benson, Barbara Streisand, Al Jarreau, Dave & Don Grusin, Elton John, Joe Sample, Dori Caymmi, Quincy Jones and Michael Jackson to name a few. He was also a founding member of the internationally acclaimed fusion groups Friendship and Koinonia.

Abraham's solo albums, "Dear Friends", "Guidum" and "Justo & Abraham" are stunning collections of contemporary urban and jazz originals that gather super talents from all over the music industry such as: Steve Gadd, Alex Acuña, Al Jarreau, Jim Keltner, Ernie Watts, Greg Mathieson, Paul Jackson Jr., and Phillip Bailey.

There are few musicians who truly embrace the joy of music more than Abraham Laboriel Sr.

かつてLarry Carlton はこう語った。「この世にベーシストは掃いて捨てるほどいるが、ここには一人、唯一Abraham Laboriel がいるのみである。」

この賛辞は、メキシコ生まれのベースの巨匠の芸術性をよく言い表している。彼の演奏を聴きさえすれば、音楽とは本質的にパッションであり、最も才能に恵まれた演奏家の一人であるということ、すぐに納得するであろう。

元来クラシックのギタリストとして研鑽していたので、パークレー音楽学校で4弦への転向をしたときに、ベース・ギターにフラメンコのスタイルを取り入れた。晩年のHenry Manciniがロサンゼルスへ来ることを彼に勧めたときから、なんと3,000を超すレコーディングやサウンドトラックに参加しているのである。ギター・プレーヤーの間では、最も人気のあるセッション・ベーシストであると認識されており、数多くのミュージシャンのレコードを聴けば彼の貢献の多様性がはっきりとわかるであろう。具体的に言うと、Stevie Wonder, Robbie Robertson, Joe Zawinul, George Benson, Barbara Streisand, Al Jarreau, Dave & Don Grusin, Elton John, Joe Sample, Dori Caymmi, Quincy Jones, Michael Jacksonなどである。

彼は、世界的に賞賛されたフュージョン・グループである「Friendship」と「Koinonia」の創立メンバーでもある。

彼のソロ・アルバムである、「Dear Friends」「Guidum」「Justo & Abraham」は、Steve Gadd, Alex Acuña, Al Jarreau, Jim Keltner, Ernie Watts, Greg Mathieson, Paul Jackson Jr., Phillip Baileyといった顔ぶれを揃え、あらゆる音楽業界から非凡な才能を結集した、現代アーバンとジャズのオリジナルの超一流のコレクションである。

彼ほど音楽の楽しみを本当に知っているミュージシャンは数少ない。



John Patitucci

John's position as one of the great modern bass innovators stems from his love of musical diversity. Born in Brooklyn, New York, John grew up listening to the Beatles and Motown artists (James Jamerson being a major influence). He picked up the bass when he was 11 and played in a garage band with his older brother Thomas. In 1972 his family moved to northern California where John continued honing his rock chops while also working with gospel groups and widening his understanding of jazz. John went on to study classical bass extensively at San Francisco State University. In 1978 John came to southern California and immersed himself in the burgeoning L.A. jazz scene. His first high-exposure gig came with pianist Gap Mangione. By the 80's he had established himself as a versatile sideman and session ace working with the likes of Ry Cooder, Herbie Hancock, Tom Scott, Robben Ford, Stan Getz, Larry Carlton, Freddie Hubbard, Ernie Watts, Lee Ritenour, and Dave Grusin.

Patitucci's reputation went international in 1985 when Chick Corea sought him as a founding member for both his Elektric and Akoustic Bands. John has garnered praise from critics and fans alike, consistently winning polls for "Best Jazz Bassist" and "Best Acoustic Bassist" from the readers of Guitar Player, Jazziz, and many other music publications.

The development of John's unique 6 string solo voice has blossomed into a rich solo career including 5 albums recorded for GRP. His album, "Another World" was nominated for a 1993 Grammy for Best Jazz Instrumental Album. He also simultaneously released the artistic triumph "Heart of the Bass" on Corea's Stretch label showcasing his orchestral compositions with trumpeter/composer Jeff Beal. John has recently gone "bi-coastal" setting up shop near his roots of the New York Jazz scene.

偉大なるモダン・ベースの革新家の一人としての彼の位置づけは、音楽の多様性への彼の愛好に由来している。ニューヨークのブルックリンで生まれ、ビートルズやモータウンのアーティスト（特にJames Jamersonの影響が多大である）を聴きながら育った。11才のときにベースを始め、兄のThomasとガレージ・バンドを始めた。1972年に北カルフォルニアに移住し、そこで、ゴスペル・グループと一緒に活動し、ジャズに対する理解を深めながら、彼のロック・チョップを研ぎ澄まし続けた。ジョンは、サンフランシスコ州立大学で、幅広くクラシック・ベースを勉強し続けた。1978年に南カルフォルニアに移住し、急成長していたL.A.のジャズ・シーンに没頭した。彼の衝撃的なデビュー・ギグは、ピアニスト、Gap Mangioneとであった。1980年までには、何でもこなす伴奏者となり、Ry Cooder, Herbie Hancock, Tom Scott, Robben Ford, Stan Getz, Larry Carlton, Freddie Hubbard, Ernie Watts, Lee Ritenour, Dave Grusinなどと一緒に演奏し、セッションの名手となっている。

1985年、Chick Coreaが彼のエレクトリック・バンドとアコースティック・バンドのためのメンバー探しをしていたときに、彼と巡り会い、以来彼の名声は全世界的なものとなった。彼は、批評家やファンから支持されており、「Guitar Player」や「Jazziz」などの多くの音楽雑誌の読者による「ベスト・ジャズ・ベーシスト」と「ベスト・アコースティック・ベーシスト」投票では常に一位である。

彼のユニークな6弦ソロ・ボイスは、GRPのために録音した5枚のアルバムを含めた、彼の豊富なキャリアの中で開花している。彼のアルバム、「Another World」は、1993年のグラミー賞に於いてベスト・ジャズ・インストゥルメンタル・アルバムの部門でノミネートされた。彼は同時に、トランペッターで作曲家でもあるJeff Bealと共にオーケストラ音楽の人っているCoreaのストレッチ・レーベルの中で、音楽的な偉業「Heart of the Bass」をリリースしている。

最近、彼のルーツであるニューヨーク・ジャズ・シーンの近くに店を構えている。

Abe Laboriel Jr.

As you can probably imagine, Abe Laboriel Jr. has been banging on objects since before he could walk. He claims that his many failed attempts at melodic instruments have given him an affinity for the simpler arts, such as cooking and drumming. After a lifetime of learning and absorbing the artistry of some of the world's most respected musicians (including mentors Jeff Porcaro, Chester Thompson and Alex Acuña), Abe Jr. has truly come into his own aggressive and commanding style. Abe's energies have most recently been focused on writing and performing with his power trio "The Raging Monkeys" (with the Landau brothers), and making live and recorded appearances with artists such as Seal, Steve Vai, Duran Duran, Big Mountain, Juliana Hatfield, Kathy Mattea, Dianne Reeves and Joe Sample to name a few. Expect to hear lots of big noise from this young L.A. slammer!

恐らく彼は、生まれながらのドラム・プレーヤーなのであろう。メロディー楽器に於ける数多くの挫折のせいで、料理やドラムなどの、より単純な芸術が好きになったのだと彼は言っている。世界的に尊敬されているミュージシャン（Jeff Porcaro, Chester Thompson, Alex Acuña）の芸術性を勉強し吸収した後で、彼は自身の攻撃的で堂々たるスタイルを築き上げた。最近彼は、彼のパワー・トリオである（Landau brothersとの）The Raging Monkeysで作曲し演奏することに集中している。そして、Seal, Steve Vai, Duran Duran, Big Mountain, Juliana Hatfield, Kathy Mattea, Dianne Reeves, Joe Sampleなどとライブやレコーディング活動をしている。是非ともこの若いL.A.の「叩き屋」のビッグ・ノイズを楽しんで欲しい。

Bob Wilson

As a respected producer and arranger, a gifted songwriter and a much in-demand drummer, Bob has established an industry-wide reputation, built on a lifetime of creativity.

Born and raised in Arizona, Bob began playing professionally at age sixteen. It was in 1972 that he first joined forces with keyboardist Larry Williams, and the two formed SEAWIND, a group that would go on to forge a groundbreaking synthesis of jazz and contemporary pop music.

As an L.A. studio musician and a songwriter, as well as a producer and arranger, Bob has performed and recorded in virtually every area of the music industry. He has appeared in concert and on albums with such artists as Quincy Jones, George Benson, Boz Scaggs, Henry Mancini, Lee Ritenour, The Crusaders, Michael Omartian, Herbie Hancock, Andrae Crouch, Michel Colombier and many others. His arrangements and performances can be heard on the soundtracks of many well-known Hollywood Films & Television shows.

Bob is one of the few modern musicians, who not only does it all, but does it the best!

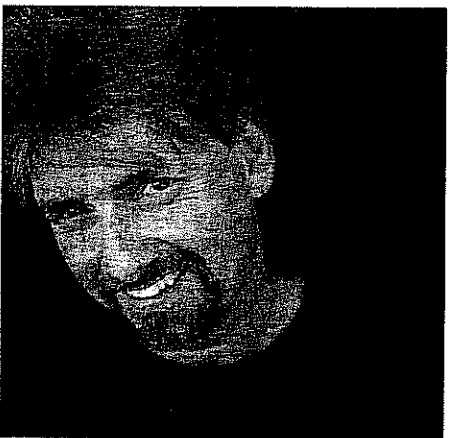
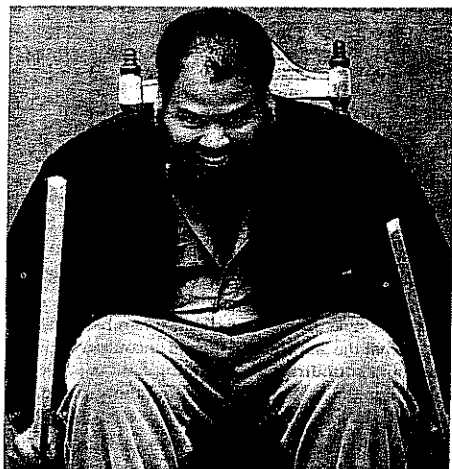
彼はこの業界では、才能あるプロデューサー／アレンジャー／ソング・ライター／引っ張りだこのドラマーとして、大いに名声を得ている。

アリゾナで生まれ、16才でプロとして演奏し始め、名声を高めた。

1972年には、キーボーディストのLarry Williamsと一緒にSEAWINDというグループを結成し、ジャズと現代ポップ・ミュージックの融合を開拓し続けた。

彼は、プロデューサー、アレンジャーのみならずソングライター、L.A.のスタジオ・ミュージシャンとして、あらゆる音楽業界の分野で演奏、録音をしている。Quincy Jones, George Benson, Boz Scaggs, Henry Mancini, Lee Ritenour, The Crusaders, Michael Omartian, Herbie Hancock, Andrae Crouch, Michel Colombierなど多数のアーティストと一緒にコンサートを開いたり、アルバムを作っている。彼のアレンジメントや演奏は、非常に有名なハリウッド映画のサウンド・トラックや、テレビ・ショーで聴くことができる。

彼は、単なる演奏ではなく、ごきげん音楽を演奏するという点で、数少ないモダン・ミュージシャンの一人である。



USING THE UNIT SAFELY

INSTRUCTIONS FOR THE PREVENTION OF FIRE, ELECTRIC SHOCK, OR INJURY TO PERSONS

About ⚠ WARNING and ⚠ CAUTION Notices

⚠ WARNING	Used for instructions intended to alert the user to the risk of death or severe injury should the unit be used improperly.
⚠ CAUTION	Used for instructions intended to alert the user to the risk of injury or material damage should the unit be used improperly. * Material damage refers to damage or other adverse effects caused with respect to the home and all its furnishings, as well to domestic animals or pets.

About the Symbols

	The ⚠ symbol alerts the user to important instructions or warnings. The specific meaning of the symbol is determined by the design contained within the triangle. In the case of the symbol at left, it is used for general cautions, warnings, or alerts to danger.
	The ⚡ symbol alerts the user to items that must never be carried out (are forbidden). The specific thing that must not be done is indicated by the design contained within the circle. In the case of the symbol at left, it means that the unit must never be disassembled.
	The ⚡ symbol alerts the user to things that must be carried out. The specific thing that must be done is indicated by the design contained within the circle. In the case of the symbol at left, it means that the power-cord plug must be unplugged from the outlet.

ALWAYS OBSERVE THE FOLLOWING

⚠ WARNING

- Before using this unit, make sure to read the instructions below, and the Owner's Manual.
- Do not open or perform any internal modifications on the unit.
- Do not attempt to repair the unit, or replace parts within it (except when this manual provides specific instructions directing you to do so). Refer all servicing to your dealer, or qualified Roland service personnel.
- Never use or store the unit in places that are:
 - Subject to temperature extremes (e.g., direct sunlight in an enclosed vehicle, near a heating duct, on top of heat-generating equipment); or are
 - Damp (e.g., baths, washrooms, on wet floors); or are
 - Humid; or are
 - Dusty; or are
 - Subject to high levels of vibration.

⚠ WARNING

- Do not allow any objects (e.g., flammable material, coins, pins); or liquids of any kind (water, soft drinks, etc.) to penetrate the unit.
- In households with small children, an adult should provide supervision until the child is capable of following all the rules essential for the safe operation of the unit.
- Protect the unit from strong impact. (Do not drop it!)

⚠ CAUTION

- Never climb on top of, nor place heavy objects on the unit.
- Install the circuit board only into the specified unit (JV/XP series, JD-990). Remove only the specified screws during the installation.

■ IMPORTANT NOTES

In addition to the items listed under "USING THE UNIT SAFELY", please read and observe the following:

To avoid the risk of damage to internal components that can be caused by static electricity, please carefully observe the following whenever you handle the board.

- Before you touch the board, always first grasp a metal object (such as a water pipe), so you are sure that any static electricity you might have been carrying has been discharged.
- When handling the board, grasp it only by its edges. Avoid touching any of the electronic components or connectors.

In the interest of product improvement, the specifications and/or contents of this package are subject to change without prior notice.

Copyright © 1996 ROLAND CORPORATION



All rights reserved. No part of this publication may be reproduced in any form without the written permission of ROLAND CORPORATION.

1996 © ローランド 本書の一部、もしくは全部を無断で複製・転載することを禁じます。

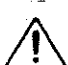


安全上のご注意

火災・感電・傷害を防止するには

△警告と△注意の意味について

 警告	取扱いを誤った場合に、使用者が死亡または重傷を負う可能性が想定される内容を表わしています。
 注意	取扱いを誤った場合に、使用者が傷害を負う危険が想定される場合および物的損害のみの発生が想定される内容を表わしています。 ※物的損害とは、家屋・家財および家畜・ペットにかかわる拡大損害を表わしています。

図記号の例

	△は、注意（危険、警告を含む）を表わしています。具体的な注意内容は、△の中に描かれています。左図の場合は、「一般的な注意、警告、危険」を表わしています。
	⊘は、禁止（してはいけないこと）を表わしています。具体的な禁止内容は、⊘の中に描かれています。左図の場合は、「分解禁止」を表わしています。
	●は、強制（必ずすること）を表わしています。具体的な強制内容は、●の中に描かれています。左図の場合は、「電源プラグをコンセントから抜くこと」を表わしています。

----- 以下の指示を必ず守ってください -----

警告

- この機器を使用する前に、以下の指示と取扱説明書をよく読んでください。



- この機器を分解したり、改造したりしないでください。



- 修理／部品の交換などで、取扱説明書に書かれていないことは、絶対にしないでください。必ずお買い上げ店またはローランド・サービスに相談してください。



- 次のような場所での使用や保存はしないでください。

- 温度が極端に高い場所（直射日光の当たる場所、暖房機器の近く、発熱する機器の上など）



- 水気の近く（風呂場、洗面台、濡れた床など）や湿度の高い場所

- ホコリの多い場所

- 振動の多い場所

警告

- この機器に、異物（燃えやすいもの、硬貨、針金など）や液体（水、ジュースなど）を絶対に入れないでください。



- お子様のいるご家庭で使用する場合、お子様の取り扱いやいたずらに注意してください。必ず大人のかたが、監視／指導してあげてください。



- この機器を落としたり、この機器に強い衝撃を与えないでください。



注意

- この機器の上に乗ったり、機器の上に重いものを置かないでください。



- 指定の機器（JV/XPシリーズ、JD-990）だけに取り付け、取り付け時には指定されたネジだけを外してください。



■使用上のご注意

「安全上のご注意」以外に、次のことに注意してください。

この基板は、静電気により部品が破壊される恐れがあります。基板を取り扱うときは、次の点に注意してください。

- 基板を持つときは、あらかじめ何らかの金属に触れて、体や衣類にたまっている静電気を放電してください。
- 基板を持つときは、基板の縁を持ち、部品やコネクターの部分に直接手を触れないでください。

修理について

- お客様がこの機器を分解・改造された場合、以後の性能について保証できなくなります。また、修理をお断りする場合もあります。

製品の仕様および内容は、改良のため予告なく変更することがあります。

Roland®

10454

UPC 10454



1998

Roland®