



Thank you, and congratulations on your choice of the SR-JV80-18 "World Collection: Latin" Wave Expansion Board.

The SR-JV80-18 offers a rich variety of sounds essential to Latin music, including Latin percussion phrases and one-shot sounds of bongo, conga, timbales, claves, cuica, surdo, caixa, guiro, and cabasa, among others; wind instruments such as trumpet, trombone, tuba, as well as entire brass sections; and string instruments such as requinto guitar, nylon guitar, and guitarron. Also onboard are accordion, voice, and many others.

Additionally, three types of phrase loops, representing the salsa, mariachi, and cumbia genres, are also provided.

- Waveforms : 255 Kinds
- Patches

256 kinds designed for the JV-1010/1080/2080 & XP series; another 203 for the JV-80/880/90/1000.

On the JD-990, you can use Patches designed to be used with the JV-80/880/90/1000 if you "Convert Load" them first.

- Rhythm Sets

8 kinds designed for the JV-1010/1080/2080 & XP series; another 2 for the JV-90/1000.

* The Rhythm Sets in this expansion board cannot be used with the JV-80/880 or JD-990.

IMPORTANT NOTES

When you purchase the SR-JV80-18 expansion board from an authorized Roland dealer, the included sounds and samples are licensed, not sold, to you by Roland Corporation, for commercial use in music production, public performance, broadcast, etc.

You may use any of the included phrases and/or samples in a commercial or non-commercial recording without paying any additional license fees. However, you must strictly adhere to the following crediting guidelines on any music recording that utilize material from SR-JV80-18.

Reproduction or duplication of this collection or any of the sound recording contained in the SR-JV80-18, either as they exist on this expansion board or by any means of reformatting, mixing, filtering, re-synthesizing, processing or otherwise editing for use in another product or for re-sale, is strictly prohibited without the express written consent of Roland. All unauthorized giving, trading, lending, renting, re-issue, re-distribution or re-sale of the sounds included in the SR-JV80-18 are expressly prohibited.

In Plain English: Be creative in your application of the SR-JV80-18 sounds, and keep this library for your use only. DO NOT COPY IT.

Roland constantly monitors other Soundware releases to check for copyright infringements, and will prosecute all piracy and copyright violations to the fullest extent of the law.

THIS LIBRARY IS GUARANTEED TO BE 100% COPYRIGHT CLEAN.

Before using this unit, carefully read the sections entitled: "USING THE UNIT SAFELY" and "IMPORTANT NOTES" (p. 2; p. 1, 4). These sections provide important information concerning the proper operation of the unit. Additionally, in order to feel assured that you have gained a good grasp of every feature provided by your new unit, OWNER'S MANUAL should be read in its entirety. The manual should be saved and kept on hand as a convenient reference.

この機器を正しくお使いいただくために、ご使用前に「安全上のご注意」(P.3)と「使用上のご注意」(P.1,4)をよくお読みください。また、この機器の優れた機能を十分ご理解いただくためにも、この取扱説明書をよくお読みください。取扱説明書は必要ときにすぐに見ることができるよう、手元に置いてください。

このたびは、ウェーブ・エクスパンション・ボード SR-JV80-18 「World Collection Latin」をお買い上げいただきまして、まことにありがとうございます。

SR-JV80-18には、Bongo、Conga、Timbales、Claves、Cuica、Surdo、Caixa、Guiro、Cabasa等の各種ラテン・パーカッションのフレーズや、ワン・ショットの音色をはじめ、Trumpet、Trombone、Tuba、Brass Sectionといった管楽器、Requinto Guitar、Nylon Guitar、Guitarron等の弦楽器、Accordion、Voice等のラテン・ミュージックに必要な音色を幅広く搭載しています。

これら以外にも、Salsa、Mariachi、Cumbiaといったジャンルのフレーズ・ループを3種類搭載しています。

- ウェーブフォーム : 255 種類
- パッチ

JV-1010/1080/2080,XP シリーズ専用 : 256 種類

JV-80/880/90/1000 専用 : 203 種類

JD-990ではパッチをコンバート・ロードして使用することができます。

- リズム・セット

JV-1010/1080/2080,XP シリーズ専用 : 8 種類

JV-90/1000 専用 : 2 種類

※ JV-80/880,JD-990では、エクスパンション・ボードのリズム・セットを使用することができません。

使用上のご注意

お客様が SR-JV80-18 エクスパンション・ボード（以下、「本製品」といいます）をローランドの正規販売店からお買い上げになった時点で、本製品に含まれる音やサンプルは、ローランド株式会社から、お客様に対して、音楽制作、公共の場での演奏、放送などの商用目的のための使用を許諾したものであって、著作権を譲渡したものではありません。

お客様は、いかなる追加料金を支払うこともなく、本製品に含まれるあらゆるフレーズやサンプルを、商用あるいは非商用目的の録音に使用できます。ただし、お客様が本製品を使用して音楽の録音を行う際は、以下のことにご注意ください。

本製品に含まれるいかなる録音物も、そのままの状態であれ、いかなる手段によって再構成、ミキシング、フィルター加工、再合成、加工処理、その他の編集作業をした状態であれ、ローランドの書面による許可なく、他の製品に含めたり再販売するために複製・複写することを禁止します。また、本製品に含まれるいかなる音も、許可なく贈与、取引、貸与、賃貸、再発行、再配布、再販売することを禁止します。

従って、本製品の音色は音楽制作の範囲でお使いいただくようお願いいたします。そして、本製品のライブラリーはお客様ご自身の個人的使用の目的の範囲でお使いください。本製品の音色データの複製・複写は禁止します。

ローランドは、著作権侵害がないかどうか、常時他のサウンド・ライブラリーの発売を把握しており、著作権侵害に対しては法的手段を行使する場合があります。

なお、本製品のライブラリーは第三者の著作権を一切侵害していないことを保証します。

USING THE UNIT SAFELY

INSTRUCTIONS FOR THE PREVENTION OF FIRE, ELECTRIC SHOCK, OR INJURY TO PERSONS

About ⚠ WARNING and ⚠ CAUTION Notices

⚠ WARNING	Used for instructions intended to alert the user to the risk of death or severe injury should the unit be used improperly.
⚠ CAUTION	Used for instructions intended to alert the user to the risk of injury or material damage should the unit be used improperly. * Material damage refers to damage or other adverse effects caused with respect to the home and all its furnishings, as well to domestic animals or pets.

About the Symbols

	The ⚠ symbol alerts the user to important instructions or warnings. The specific meaning of the symbol is determined by the design contained within the triangle. In the case of the symbol at left, it is used for general cautions, warnings, or alerts to danger.
	The ⓧ symbol alerts the user to items that must never be carried out (are forbidden). The specific thing that must not be done is indicated by the design contained within the circle. In the case of the symbol at left, it means that the unit must never be disassembled.
	The ● symbol alerts the user to things that must be carried out. The specific thing that must be done is indicated by the design contained within the circle. In the case of the symbol at left, it means that the power-cord plug must be unplugged from the outlet.

ALWAYS OBSERVE THE FOLLOWING

⚠ WARNING

- Before using this unit, make sure to read the instructions below, and the Owner's Manual.

- Do not open or perform any internal modifications on the unit.

- Do not attempt to repair the unit, or replace parts within it (except when this manual provides specific instructions directing you to do so). Refer all servicing to your retailer, the nearest Roland Service Center, or an authorized Roland distributor, as listed on the "Information" page.

- Never use or store the unit in places that are:
 - Subject to temperature extremes (e.g., direct sunlight in an enclosed vehicle, near a heating duct, on top of heat-generating equipment); or are
 - Damp (e.g., baths, washrooms, on wet floors); or are
 - Humid; or are
 - Exposed to rain; or are
 - Dusty; or are
 - Subject to high levels of vibration.

⚠ WARNING

- Do not allow any objects (e.g., flammable material, coins, pins); or liquids of any kind (water, soft drinks, etc.) to penetrate the unit.

- In households with small children, an adult should provide supervision until the child is capable of following all the rules essential for the safe operation of the unit.

- Protect the unit from strong impact. (Do not drop it!)

⚠ CAUTION

- Never climb on top of, nor place heavy objects on the unit.



- Install the circuit board only into the specified unit (JV/XP series, JD-990). Remove only the specified screws during the installation.

* In the interest of product improvement, the specifications and/or contents of this package are subject to change without prior notice.




安全上のご注意

火災・感電・傷害を防止するには

⚠ 警告と ⚠ 注意の意味について

 警告	取扱いを誤った場合に、使用者が死亡または重傷を負う可能性が想定される内容を表わしています。
 注意	取扱いを誤った場合に、使用者が傷害を負う危険が想定される場合および物的損害のみの発生が想定される内容を表わしています。 ※物的損害とは、家屋・家財および家畜・ペットにかかわる拡大損害を表わしています。

図記号の例

	△は、注意（危険、警告を含む）を表わしています。具体的な注意内容は、△の中に描かれています。左図の場合は、「一般的な注意、警告、危険」を表わしています。
	⊘は、禁止（してはいけないこと）を表わしています。具体的な禁止内容は、⊘の中に描かれています。左図の場合は、「分解禁止」を表わしています。
	●は、強制（必ずすること）を表わしています。具体的な強制内容は、●の中に描かれています。左図の場合は、「電源プラグをコンセントから抜くこと」を表わしています。

----- 以下の指示を必ず守ってください -----

警告

- この機器を使用する前に、以下の指示と取扱説明書をよく読んでください。



- この機器を分解したり、改造したりしないでください。



- 修理／部品の交換などで、取扱説明書に書かれていないことは、絶対にしないでください。必ずお買い上げ店またはローランド・サービスに相談してください。



- 次のような場所での使用や保存はしないでください。



- 温度が極端に高い場所（直射日光の当たる場所、暖房機器の近く、発熱する機器の上など）
- 水気の近く（風呂場、洗面台、濡れた床など）や湿度の高い場所
- 雨に濡れる場所
- ホコリの多い場所
- 振動の多い場所



警告

- この機器に、異物（燃えやすいもの、硬貨、針金など）や液体（水、ジュースなど）を絶対に入れないでください。



- お子様のいるご家庭で使用する場合、お子様の取り扱いやいたずらに注意してください。必ず大人のかたが、監視／指導してあげてください。



- この機器を落としたり、この機器に強い衝撃を与えないでください。



注意

- この機器の上に乗ったり、機器の上に重いものを置かないでください。



- 指定の機器（JV/XP シリーズ、JD990）だけに取り付け、取り付け時には指定されたネジだけを外してください。



※ 製品の仕様および内容は、改良のため予告なく変更することがあります。

IMPORTANT NOTES

In addition to the items listed under "USING THE UNIT SAFELY" on page 2, please read and observe the following:

To avoid the risk of damage to internal components that can be caused by static electricity, please carefully observe the following whenever you handle the board.

- * Before you touch the board, always first grasp a metal object (such as a water pipe), so you are sure that any static electricity you might have been carrying has been discharged.
- * When handling the board, grasp it only by its edges. Avoid touching any of the electronic components or connectors.
- * Save the bag in which the board was originally shipped, and put the board back into it whenever you need to store or transport it.

Veillez suivre attentivement les instructions suivantes quand vous manipulez la carte afin d'éviter tout risque d'endommagement des pièces internes par l'électricité statique.

- * Toujours toucher un objet métallique relié à la terre (comme un tuyau par exemple) avant de manipuler la carte pour vous décharger de l'électricité statique que vous auriez pu accumuler.
- * Lorsque vous manipulez la carte, la tenir par les côtés. Évitez de toucher aux composants ou aux connecteurs.
- * Conservez le sachet d'origine dans lequel était la carte lors de l'envoi et remettez la carte dedans si vous devez la ranger ou la transporter.

使用上のご注意

3 ページに記載されている「安全上のご注意」以外に、次のことに注意してください。

修理について

- ※ お客様がこの機器を分解、改造された場合、以後の性能について保証できなくなります。また、修理をお断りする場合もあります。
- ※ 当社では、この製品の補修用性能部品（製品の機能を維持するために必要な部品）を、製造打切後 6 年間保有しています。この部品保有期間を修理可能の期間とさせていただきます。なお、保有期間が経過した後も、故障箇所によっては修理可能な場合がありますので、お買い上げ店、または最寄りのローランド・サービスにご相談ください。

基板の取り扱い

この基板は、静電気により部品が破壊される恐れがあります。基板を取り扱うときは、次の点に注意してください。

- ※ 基板を持つときは、あらかじめ何らかの金属に触れて、体や衣類にたまっている静電気を放電してください。
- ※ 基板を持つときは、基板の縁を持ち、部品やコネクタの部分に直接手を触れないでください。
- ※ 基板を保管するとき、または輸送するときなどは、購入時に基板が入っていた袋（導電袋）に入れてください。

INSTALLING THE WAVE EXPANSION BOARD

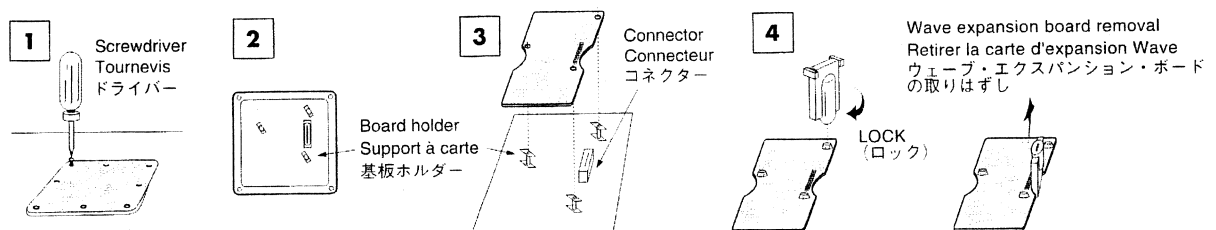
- * Turn off your instrument.
- 1. Remove the cover located on the top (or rear) of your instrument.
- 2. Check that the plastic board holders are positioned as shown. Rotate them if necessary.
- 3. Insert the Wave Expansion Board connector into a connector for an SR-JV80 Series slot, while simultaneously inserting the board holders into the holes in the Wave Expansion Board.
- * Do not touch any of the printed circuit pathways or connection terminals.
- * Never use excessive force when installing a circuit board. If it doesn't fit properly on the first attempt, remove the board and try again.
- 4. Use the supplied Installation Tool to turn the holders in the LOCK direction, so the board will be fastened in place.
(To remove the Wave Expansion Board, turn the board holders in the UNLOCK direction, and lift up the board using the provided tool.)
- * When circuit board installation is complete, double-check your work.
- 5. Using the screws removed in Step 1, refasten the cover in its original position.
- 6. Check if the Wave Expansion Board is correctly installed.
- * If the "EXP" display cannot be selected (doesn't appear) in the Waveform Selection Screen (refer to the owner's manual of the instrument you use), remove the Wave Expansion Board and install it properly.

* Éteindre l'instrument.

1. Retirer le couvercle situé sur le dessus (ou à l'arrière) de l'instrument.
2. S'assurer que les clips de retenue en plastique sont dans la position illustrée. Les tourner au besoin.
3. Insérer le connecteur de la carte dans un des creneaux pour la serie SR-JV80 tout en enfonçant les supports a carte dans les trous de celle-ci.
- * Ne pas toucher aux circuits imprimés ou aux connecteurs.
- * Ne jamais forcer lors de l'installation de la carte de circuits imprimés. Si la carte s'ajuste mal au premier essai, enlevez la carte et recommencez l'installation.
4. Utiliser l'outil d'installation fourni pour tourner les clips de retenue vers la position de blocage (LOCK) de façon à ce que la carte soit retenue en place.
(Pour retirer la carte d'expansion Wave, placer les clips de retenue en position déblocage (UNLOCK) et soulever la carte à l'aide de l'outil fourni.)
- * Quand l'installation de la carte de circuits imprimés est terminée, reverifiez si tout est bien installé.
5. Remettre la plaque a sa place et la fixer a l'aide des vis enlevées a l'étape 1.
6. S'assurer que la carte d'expansion Wave est installée correctement.
- * S'il est impossible de sélectionner l'affichage "EXP" (il n'apparaît pas) à l'écran de sélection Waveform (se reporter au guide du propriétaire de l'instrument utilisé), retirer la carte d'expansion Wave et la réinstaller correctement.

ウェーブ・エクспанション・ボードの取り付けかた

- ※ 使用機器の電源スイッチをオフにしてください。
- 1. 使用機器の上部、または背面にあるカバーをはずします。
- 2. 基板ホルダーを、図2のような向きに合わせます。
- 3. SR-JV80 シリーズ用のスロットのコンネクターにウェーブ・エクспанション・ボードのコンネクターを差し込み、同時に基板ホルダーをウェーブ・エクспанション・ボードの穴にはめ込みます。
- ※ 回路部やコンネクター部には手を触れないでください。
- ※ 基板を無理に押し込まないでください。装着しにくい場合、いったん基板を外してやり直してください。
- 4. 付属の固定用具で基板ホルダーを LOCK 方向に回し、ウェーブ・エクспанション・ボードを固定します。
(ウェーブ・エクспанション・ボードを取り外すには、基板ホルダーを UNLOCK 方向に回し、固定用具を引っかけて取り外します。)
- ※ 取り付けを終えたら、正しく取り付けられていることを再度確認してください。
- 5. 手順 1 で外したネジで、カバーを元通りに取り付けます。
- 6. ウェーブ・エクспанション・ボードの取り付けが正しく行われたかを確認します。
- ※ ウェーブフォームの選択画面 (使用機器の取扱説明書参照) で "EXP" が選べない (表示されない) ときは、もう一度ウェーブ・エクспанション・ボードをつけ直してください。



Waveform List

No.	Name	No.	Name	No.	Name	No.	Name	No.	Name	
1	Trumpets f A	52	Sect Fall A	103	Voice Menu 2	*1	154	Surdo Soft	*3	
2	Trumpets f B	53	Sect Fall B	104	Tiquitito!	*3	155	Caixa Menu	*1	
3	Trumpets f C	54	Sect Fall C	105	Grito-Oa Oa!	*3	156	Caixa Open3	*3	
4	Tp Ambient A	55	Sect Stact A	106	Grito-Eh Eh!	*3	157	Caixa Mute2	*3	
5	Tp Ambient B	56	Sect Stact B	107	Ama ya ahi!	*3	158	Caixa Roll2	*3	
6	Tp Ambient C	57	Sect Stact C	108	Fuego!	*3	159	Caixa Rim	*3	
7	SoloTp Vib1A	58	SectChd 13th	109	Bongo Menu	*1	160	Rpnq&RpqMenu	*1	
8	SoloTp Vib1B	59	SectChd m9	110	Bongo LoOp f	*3	161	RepiniqueHrd	*3	
9	SoloTp Vib1C	60	SectChd Mj9	111	Bongo Lo Hrd	*3	162	RepiniqueSft	*3	
10	SoloTp Vib2A	61	Tuba f A	112	Bongo Lo Sft	*3	163	Repinique1	*3	
11	SoloTp Vib2B	62	Tuba f B	113	Bongo LoOpmf	*3	164	Repinique2	*3	
12	SoloTp Vib2C	63	Tuba f C	114	Bongo LoSlap	*3	165	Repique Open	*3	
13	Tp RomanticA	64	RequintoGtrA	115	Bongo Hi Hrd	*3	166	Repique Rim	*3	
14	Tp RomanticB	65	RequintoGtrB	116	Bongo HiOp f	*3	167	Repique Roll	*3	
15	Tp RomanticC	66	RequintoGtrC	117	BongoHiSlap1	*3	168	Guiro Menu	*1	
16	Tp Vib MariA	67	Nylon Gtr 3A	118	BongoHiSlap2	*3	169	Quide Long	*3	
17	Tp Vib MariB	68	Nylon Gtr 3B	119	Conga Menu	*1	170	Quide Short	*3	
18	Tp Vib MariC	69	Nylon Gtr 3C	120	CongaLoOp f	*3	171	Guiro Long2	*3	
19	Tp Shake A	70	Gtr Strum 1	*3	121	CongaLoOp mf	*3	172	Guiro Short2	*3
20	Tp Shake B	71	Gtr Strum 2	*3	122	Conga Lo Mt	*3	173	RecoRecoLng	*3
21	Tp Shake C	72	Nyln GtrNz 1	*3	123	Conga Slap	*3	174	RecoRecoSht	*3
22	Tp Grrwah A	73	Nyln GtrNz 2	*3	124	Conga Hi Op	*3	175	MtlGuiroLng	*3
23	Tp Grrwah B	74	Baby Bass ff		125	Conga Hi Mt	*3	176	MtlGuiroSht	*3
24	Tp Grrwah C	75	Baby Bass Nz	*3	126	Conga Thumb	*3	177	MrcsShkrMenu	*1
25	MuteTp 2 A	76	Guitarron		127	Conga Link	*3	178	Maracas 2	*3
26	MuteTp 2 B	77	GuitarronOct		128	Conga Roll	*3	179	MaracasUpDwn	*3
27	MuteTp 2 C	78	Guitarron Nz	*3	129	TimbalesMenu	*1	180	Shaker Long	*3
28	Tbns ff A	79	Accrd ff OpA		130	Timbles LoOp	*3	181	Shaker Short	*3
29	Tbns ff B	80	Accrd ff OpB		131	Timbles LoMt	*3	182	CbsCxGnzMenu	*1
30	Tbns ff C	81	Accrd ff OpC		132	Timbles HiOp	*3	183	Real Cabasa1	*3
31	Fat Tbns A	82	Accrd Cls A		133	Timbles HiMt	*3	184	Real Cabasa2	*3
32	Fat Tbns B	83	Accrd Cls B		134	TimbalesHand	*3	185	Cabasa Roll	*3
33	Fat Tbns C	84	Accrd Cls C		135	Timbales Rim	*3	186	Caxixi	*3
34	Tbn Accent A	85	Musette 4 A		136	TmbSideStick	*3	187	Ganza Soft	*3
35	Tbn Accent B	86	Musette 4 B		137	TimbalesFill	*3	188	Ganza Hard	*3
36	Tbn Accent C	87	Musette 4 C		138	TimbalesFil2	*3	189	AggoCwblMenu	*1
37	Trombone3mfA	88	Violin 2 A		139	TimbalesFil3	*3	190	BongoBell Op	*3
38	Trombone3mfB	89	Violin 2 B		140	TimbalesFil4	*3	191	BongoBell Mt	*3
39	Trombone3mfC	90	Violin 2 C		141	Clv&CucaMenu	*1	192	MamboBell Op	*3
40	Trombone3 fA	91	Voice Menu 1	*1	142	Clave!	*3	193	MamboBell Mt	*3
41	Trombone3 fB	92	Sabor!	*3	143	Claves Lo 2	*3	194	Cowbell Op 1	*3
42	Trombone3 fC	93	Arriba!	*3	144	Cuica Lo 1	*3	195	Cowbell Mt 1	*3
43	Tbn Alto A	94	Ole!	*3	145	Cuica Lo 2	*3	196	Cowbell Op 2	*3
44	Tbn Alto B	95	Uno!	*3	146	Cuica Hi 1	*3	197	Cowbell Mt 2	*3
45	Tbn Alto C	96	Dos!	*3	147	Cuica Hi 2	*3	198	PandTambMenu	*1
46	2Tp+Tbn A	97	Tres!	*3	148	Surdo Menu	*1	199	PandeiroOpen	*3
47	2Tp+Tbn B	98	Quatro!	*3	149	Surdo Hard	*3	200	PandeiroMute	*3
48	2Tp+Tbn C	99	Grito-Hahaha	*3	150	Surdo Open1	*3	201	PandeiroHit	*3
49	2Tp+TbAltTnA	100	Grito-Ahaha!	*3	151	Surdo Open2	*3	202	PandeiroRim	*3
50	2Tp+TbAltTnB	101	Grito-Haahai	*3	152	Surdo Mute2	*3	203	PandeiroCrsh	*3
51	2Tp+TbAltTnC	102	Grito-Rrrrr!	*3	153	Surdo Rim 2	*3	204	PandeiroRoll	*3
								205	TamborimOpen	*3
								206	TamborimRim	*3
								207	TamborimMute	*3
								208	TamborimRoll	*3
								209	TamborimHit	*3
								210	TamborimShake	*3
								211	Others Menu	*1
								212	ApitoHiShort	*3
								213	ApitoLoShort	*3
								214	Quijada	*3
								215	Chekere 3	*3
								216	CajonClpMenu	*1
								217	Cajon Lo	*3
								218	Cajon Hi	*3
								219	Cajon Rol Hi	*3
								220	Cajon Rol Lo	*3
								221	Hand Clap 2	*3
								222	BomboBbnMenu	*1
								223	SoftSet Menu	*1
								224	HardSet Menu	*1
								225	192:LatinPt1	*2
								226	180:LatinPt2	*2
								227	96:Cng6/8 1	*2
								228	96:Cng6/8 2	*2
								229	144:CgBolero	*2
								230	168:CgChacha	*2
								231	88:CgCumbia	*2
								232	160:CgMambo	*2
								233	104:CgMriach	*2
								234	138:CgMarinr	*2
								235	126:CgWonwn	*2
								236	132:TmbIPtn1	*2
								237	132:TmbIPtn2	*2
								238	100:TmbIPtn3	*2
								239	120:TmbIPtn4	*2
								240	104:Shakin'	*2
								241	80:PndrPtn1	*2
								242	108:PndrPtn2	*2
								243	138:PndrPtn3	*2
								244	132:AgogoPtn	*2
								245	132:BotlePtn	*2
								246	104:BomboPtn	*2
								247	126:SurdoPt1	*2
								248	108:SurdoPt2	*2
								249	138:CaixaPtn	*2
								250	132:TambmPt	*2
								251	108:RepnqPt1	*2
								252	144:RepnqPt2	*2
								253	96:Salsa	*2
								254	116:Marachi	*2
								255	96:Cumbia	*2

- *1 These are Menu Waveforms. Many different Waveforms are provided, each one assigned to a different key.
- *2 These are the phrase loop waveforms. The numbers (80-192) included in the wave name represent the B.P.M. (tempo) when played at the C4 key. And these waveforms can be synchronized to a device such as a sequencer.
- *3 In these Waveforms, a reversed sound is assigned to the upper section on the keyboard. However, on the JD-990, they will instead be sounded in the forward direction, since the instrument does not support reverse playback.

When you create a Patch using the waveforms stored in the Expansion Board, observe the following points:

- * If you make a Patch with a single voice and then later play it in a chord, the sound may be distorted with certain settings for the Effects and TVA. If this happens, adjust the level of the Effects and TVA.

- *1 メニュー・ウェーブフォームです。複数のウェーブフォームが、キーごとに割り当てられています。
- *2 フレーズ・ループのウェーブフォームです。ウェーブ・ネームに付いている 80 から 192 の数字は、C4 キーで演奏したときの B.P.M. (テンポ) です。また、これらのウェーブフォームはシーケンサー等との同期が可能です。
- *3 このウェーブフォームでは、鍵盤のアップパー・パートにリバース音が割り当てられていますが、JD-990 ではリバース再生ができないため、正方向再生で代用して発音します。

このエクスパンション・ボードに収められているウェーブフォームを使ってパッチを作るときには、次の点に注意してください。

- * 単音でパッチを作ったとき、エフェクトや TVA の設定状態によって、その音を和音で演奏すると音が歪む場合があります。このようなときは、エフェクトや TVA のレベルを調整してください。

Menu Waveform

91 Voice Menu 1

Key	Wave#	Wave Name
C4	92	Sabor!
D4	93	Arriba!
E4	94	Ole!
F4	95	Uno!
G4	96	Dos!
A4	97	Tres!
B4	98	Quatro!
C5	99	Grito-Hahaha
D5	100	Grito-Ahaha!
E5	101	Grito-Haahai
F5	102	Grito-Rrrrr!

103 Voice Menu 2

Key	Wave#	Wave Name
C4	104	Tiquitito!
D4	105	Grito-Oa Oa!
E4	106	Grito-Eh Eh!
F4	107	Ama ya ahi!
G4	108	Fuego!

109 Bongo Menu

Key	Wave#	Wave Name
C4	110	Bongo LoOp f
D4	111	Bongo Lo Hrd
E4	112	Bongo Lo Sft
F4	113	Bongo LoOpmf
G4	114	Bongo LoSlap
A4	115	Bongo Hi Hrd
B4	116	Bongo HiOp f
C5	117	BongoHiSlap1
D5	118	BongoHiSlap2

119 Conga Menu

Key	Wave#	Wave Name
C4	120	CongaLoOp f
D4	121	CongaLoOp mf
E4	122	Conga Lo Mt
F4	123	Conga Slap
G4	124	Conga Hi Op
A4	125	Conga Hi Mt
B4	126	Conga Thumb
C5	127	Conga Link
D5	128	Conga Roll

129 TimbalesMenu

Key	Wave#	Wave Name
C4	130	Timbles LoOp
D4	131	Timbles LoMt
E4	132	Timbles HiOp
F4	133	Timbles HiMt
G4	134	TimbalesHand
A4	135	Timbales Rim
B4	136	TmbSideStick
C5	137	TimbalesFil1
D5	138	TimbalesFil2
E5	139	TimbalesFil3
F5	140	TimbalesFil4

141 Clv&CucaMenu

Key	Wave#	Wave Name
C4	142	Clave!
D4	143	Claves Lo 2
E4	144	Cuica Lo 1
F4	145	Cuica Lo 2
G4	146	Cuica Hi 1
A4	147	Cuica Hi 2

148 Surdo Menu

Key	Wave#	Wave Name
C4	149	Surdo Hard
D4	150	Surdo Open1
E4	151	Surdo Open2
F4	152	Surdo Mute2
G4	153	Surdo Rim 2
A4	154	Surdo Soft

155 Caixa Menu

Key	Wave#	Wave Name
C4	156	Caixa Open3
D4	157	Caixa Mute2
E4	158	Caixa Roll2
F4	159	Caixa Rim

160 Rpnq&RpqMenu

Key	Wave#	Wave Name
C4	161	RepiniqueHrd
D4	162	RepiniqueSft
E4	163	Repinique1
F4	164	Repinique2
G4	165	Repique Open
A4	166	Repique Rim
F4	167	Repique Roll

168 Guiro Menu

Key	Wave#	Wave Name
C4	169	Quide Long
D4	170	Quide Short
E4	171	Guiro Long2
F4	172	Guiro Short2
G4	173	RecoRecoLng
A4	174	RecoRecoSht
B4	175	MtlGuiroLng
C5	176	MtlGuiroSht
D5	---	MtlGuiroAtc *
E5	---	MtlGuiroMut *

177 MrcsShkrMenu

Key	Wave#	Wave Name
C4	178	Maracas 2
D4	179	MaracasUpDwn
E4	180	Shaker Long
F4	181	Shaker Short
G4	---	Shaker Lite *

182 CbsCxGnzMenu

Key	Wave#	Wave Name
C4	183	Real Cabasa1
D4	184	Real Cabasa2
E4	185	Cabasa Roll
F4	186	Caxixi
G4	187	Ganza Soft
A4	188	Ganza Hard

189 AggoCwblMenu

Key	Wave#	Wave Name
C4	190	BongoBell Op
D4	191	BongoBell Mt
E4	192	MamboBell Op
F4	193	MamboBell Mt
G4	194	Cowbell Op 1
A4	195	Cowbell Mt 1
B4	196	Cowbell Op 2
C5	197	Cowbell Mt 2

198 PandTambMenu

Key	Wave#	Wave Name
C4	199	PandeiroOpen
D4	200	PandeiroMute
E4	201	PandeiroHit
F4	202	PandeiroRim
G4	203	PandeiroCrsh
A4	204	PandeiroRoll
B4	205	TamborimOpen
C5	206	TamborimRim
D5	207	TamborimMute
E5	208	TamborimRoll
F5	209	Tambrin Hit
G5	210	TambrinShake

211 Others Menu

Key	Wave#	Wave Name
C4	212	ApitoHiShort
D4	213	ApitoLoShort
E4	214	Quijada
F4	215	Chekere 3

216 CajonClpMenu

Key	Wave#	Wave Name
C4	217	Cajon Lo
D4	218	Cajon Hi
E4	219	Cajon Rol Hi
F4	220	Cajon Rol Lo
G4	221	Hand Clap 2

222 BomboBbnMenu

Key	Wave#	Wave Name
C4	---	Bombo Open *
D4	---	Bombo Mute *
E4	---	Bombo Rol *
F4	---	Bubans 1 *
G4	---	Bubans Rol *

223 SoftSet Menu

Key	Wave#	Wave Name
C2	150	Surdo Open1
D2	157	Caixa Mute2
E2	200	PandeiroMute
F2	162	RepiniqueSft
C4	113	Bongo LoOpmf
D4	121	CongaLoOp mf
E4	133	Timbles HiMt
F4	190	BongoBell Op
G4	183	Real Cabasa1
A4	180	Shaker Long
B4	187	Ganza Soft
C5	145	Cuica Lo 2
D5	171	Guiro Long2

224 HardSet Menu

Key	Wave#	Wave Name
C2	151	Surdo Open2
D2	156	Caixa Open3
E2	199	PandeiroOpen
F2	161	RepiniqueHrd
C4	111	Bongo Lo Hrd
D4	120	CongaLoOp f
E4	132	Timbles HiOp
F4	193	MamboBell Mt
G4	184	Real Cabasa2
A4	181	Shaker Short
B4	188	Ganza Hard
C5	144	Cuica Lo 1
D5	169	Quide Long

* This waveform is used only in the Menu Waveform.

* このウェーブフォームはメニュー・ウェーブフォームのみで使用しています。

Patch List for JV-1010/1080/2080, XP Series

No.	Patch Name	Voi	Catg	No.	Patch Name	Voi	Catg	No.	Patch Name	Voi	Catg	No.	Patch Name	Voi	Catg	No.	Patch Name	Voi	Catg			
1	96:SalsaMix	4	CMB	52	108:RepnqLp1	1	BTS	103	Ballad Tp	3	BRS	154	Latin Nylon2	1	AGT	205	NylonEPiano2	4	EP			
2	96:SlpParty	3	CMB	53	144:RepnqLp2	1	BTS	104	Bullfight	3	BRS	155	Nylon Pullup	2	AGT	206	Pizza Rhodes	3	EP			
3	96:CumbiaMx	3	CMB	54	Join us!	4	VOX	105	Tp&Sax Sect2	3	BRS	156	Gipsy Man	4	AGT	207	Siesta Pad	3	SYN			
4	96:CmbJamin	4	CMB	55	1,2,3,4!	4	VOX	106	Awards Night	3	BRS	157	Nylon & Harm	3	AGT	208	WhistlersHum	3	SYN			
5	116:MarichMx	4	CMB	56	1,2,3,4! FX	4	VOX	107	Brass Ole!	2	BRS	158	Requinto Str	4	AGT	209	Sprach Brass	3	SFD			
6	116:MrichSea	4	CMB	57	Voices	2	VOX	108	Brass Melody	4	BRS	159	Sad Latino	4	AGT	210	CelestialAcc	3	BPD			
7	100:JzLatino	4	CMB	58	Sabor!	2	VOX	109	Tp&Tbn Sect.	2	BRS	160	Gtr Strings2	3	AGT	211	Romance Step	2	PLS			
8	96:Ai ai ai	4	CMB	59	Voice Menu 1	1	VOX	110	St.Ltn BRSSct	4	BRS	161	Gtr Dreams	3	AGT	212	MysteryBrass	4	PLS			
9	96:Salsa Lp	1	BTS	60	Voice Menu 2	1	VOX	111	Fat Brass!	3	BRS	162	Andean Belt1	4	AGT	213	Round&Round	4	PLS			
10	116:Mrich Lp	1	BTS	61	Split This!	4	CMB	112	2Tp+Tbn	1	BRS	163	Andean Belt2	4	AGT	214	RhythmSlave	4	FX			
11	96:CumbiaLp	1	BTS	62	SpaghetSplit	4	CMB	113	2Tp+TbAltTnr	1	BRS	164	Gtr Strum 1	2	AGT	215	FilterPerc	2	FX			
12	132:Brs Beat	4	BTS	63	Latin Tp Vsw	2	BRS	114	Muchas Brass	4	BRS	165	Gtr Strum 2	1	AGT	216	Warp 1	4	FX			
13	180:HeatPssn	4	BTS	64	Ltn Solo Tp 1	1	BRS	115	Trump&Bones	4	BRS	166	Arpeggiota	3	AGT	217	Dawn	4	FX			
14	192:Wei&Long	2	BTS	65	Ltn Solo Tp 2	1	BRS	116	Miami Brass	4	BRS	167	AirFlamenco	4	AGT	218	Rachet	2	FX			
15	104:Shk/Tmbl	2	BTS	66	Ltn Solo Tp 3	1	BRS	117	TV Special	4	BRS	168	Amigo Bass	3	BS	219	Slice	4	FX			
16	126:CubanLp1	2	BTS	67	Romantic Tp	1	BRS	118	CelestialBr	3	BRS	169	Latin Bass	1	BS	220	Mr.Worm	4	FX			
17	132:Agg/Btl	2	BTS	68	Sad Trumpet	1	BRS	119	Risin' Brass	3	BRS	170	Sensible Bs	1	BS	221	Percu Loco!	4	SFX			
18	104:MixdLp1	3	BTS	69	MariachiTp 1	1	BRS	120	RealStaccato	2	BRS	171	Baby Bass 1	1	BS	222	Gabby	4	FX			
19	126:Srd/Cng	2	BTS	70	MariachiTp 2	1	BRS	121	Sect Stact	1	BRS	172	Baby Bass 2	3	BS	223	Annoying	2	FX			
20	120:Cxa/Tmbl	2	BTS	71	Mari/ ShakeTp	2	BRS	122	BrsSect Stac	1	BRS	173	FX'd Bass	1	BS	224	Cry	4	FX			
21	100:CubanLp2	2	BTS	72	Tpt Surprise	4	BRS	123	Section/Fall	2	BRS	174	Guitarron Bs	3	BS	225	Caw	4	FX			
22	96:CongaMix	2	BTS	73	Tpt Shake	1	BRS	124	SforzaFall	4	BRS	175	Guitarron 1	1	BS	226	126:SnakeDnc	4	BTS			
23	104:Bmb/Shr	2	BTS	74	Shakin' Blat	2	BRS	125	Brasso	4	BRS	176	Guitarron 2	2	BS	227	FactoryBeat	4	BTS			
24	108:Pndr/Btl	2	BTS	75	Ltn Tp Sect1	3	BRS	126	Brass Fall 4	1	BRS	177	Octavon Bass	3	BS	228	BongoFury	4	BTS			
25	120:MixdLp2	3	BTS	76	Ltn Tp Sect2	3	BRS	127	Blat!!!	4	BRS	178	Gtrrn Oct 1	3	BS	229	160:Contina	4	BTS			
26	180:LatinLp1	1	BTS	77	Romantic Brs	2	BRS	128	Splat!!!	4	BRS	179	Gtrrn Oct 2	2	BS	230	132:Gizmo	2	BTS			
27	192:LatinLp2	1	BTS	78	SeasickTrmps	3	BRS	129	Brass Chords	3	BRS	180	Gtrrn Oct 3	2	BS	231	132:BellSong	4	BTS			
28	88:CongaLp1	1	BTS	79	MoodyTrumps	2	BRS	130	BrsChrd 13th	3	BRS	181	Ambi Bass	1	BS	232	152:Sensual3	3	BTS			
29	96:Cng3/4 1	1	BTS	80	CommonTrumps	3	BRS	131	BrsChrd m9th	3	BRS	182	SlapbackBass	1	BS	233	178:Sensual2	2	BTS			
30	96:Cng3/4 2	1	BTS	81	Ltn Trumpets	2	BRS	132	BrsChrd Mj9	3	BRS	183	Stars	4	BS	234	IncalIndustrl	4	BTS			
31	104:CongaLp2	1	BTS	82	Trumpeteer	2	BRS	133	Copa	4	BRS	184	St.Accord Op	2	ACD	235	Warp 2	4	BTS			
32	120:CongaLp3	1	BTS	83	Atmo Trumpet	2	BRS	134	Vegas	4	BRS	185	Accordion Op	1	ACD	236	Thirst	4	BTS			
33	138:CongaLp4	1	BTS	84	Rude	3	BRS	135	Solo Tuba	2	BRS	186	Accord ff Op	2	ACD	237	116:NightB4	4	BTS			
34	144:CongaLp5	1	BTS	85	Mute Tp 1	2	BRS	136	Latin Tuba	1	BRS	187	St.Accord Cl	2	ACD	238	Bass Surdo	2	PRC			
35	160:CongaLp6	1	BTS	86	Mute Too	1	BRS	137	The Tuba	2	BRS	188	Accordion Cl	1	ACD	239	SurdoSpecial	3	PRC			
36	168:CongaLp7	1	BTS	87	Mute Tp 2	1	BRS	138	LatinAltoSax	2	SAX	189	Accordian 4	1	ACD	240	AmbientDrums	4	PRC			
37	100:TmblsLp1	1	BTS	88	Mute/Growl	2	BRS	139	Latin TnrSax	1	SAX	190	Accordian 5	1	ACD	241	MexiPopcorn	3	PRC			
38	120:TmblsLp2	1	BTS	89	Trombone Vsw	2	BRS	140	LatinBariSax	1	SAX	191	Squeezers	3	ACD	242	Velo & Split	4	PRC			
39	132:TmblsLp3	1	BTS	90	Lonley Tbone	1	BRS	141	St.Requinto	2	AGT	192	2 Acdn Split	4	ACD	243	Conga Split	4	PRC			
40	132:TmblsLp4	1	BTS	91	Tromantic	3	BRS	142	RequintoGt 1	1	AGT	193	Minstrel Jlg	3	ACD	244	CowBl Split	4	PRC			
41	104:ShkerLp	1	BTS	92	Trombone Alt	1	BRS	143	RequintoGt 2	1	AGT	194	St.Musette	2	ACD	245	LatinPrc Vsw	4	PRC			
42	80:PandLp1	1	BTS	93	Solo Tromb	3	BRS	144	RequintoGt 3	1	AGT	195	Musette	1	ACD	246	PitchdTimbls	4	PRC			
43	108:PandLp2	1	BTS	94	Acc Trombone	1	BRS	145	ReqintoTouch	4	AGT	196	Violin Solo	1	STR	247	Bongo Split	4	PRC			
44	138:PandLp3	1	BTS	95	Full Trombz	2	BRS	146	Guitaro	4	AGT	197	Sad Bowman	1	STR	248	Timbal Split	4	PRC			
45	132:Agogo Lp	1	BTS	96	2T BS fff	1	BRS	147	AttkvReqint	3	AGT	198	Fiddler On..	2	STR	249	Sd+Cx Split	4	PRC			
46	132:BottleLp	1	BTS	97	Fat Bones	2	BRS	148	Bright Reqs	3	AGT	199	SmallStrSect	2	STR	250	Rp+Bl Split	4	PRC			
47	104:Bombo Lp	1	BTS	98	Trombones 2	2	BRS	149	Dual Requinto	3	AGT	200	LatinStrings	3	STR	251	Tm+Cb Split	4	PRC			
48	108:SurdoLp1	1	BTS	99	Trombone Ens	2	BRS	150	Two Guitars	2	AGT	201	LatinStrngEns	4	STR	252	PandR Split	4	PRC			
49	126:SurdoLp2	1	BTS	100	Tromb Stabs	2	BRS	151	Latin bro's	2	AGT	202	LatinHybStr	2	STR	253	Conga&Repinq	2	PRC			
50	138:Caixa Lp	1	BTS	101	Bone Section	4	BRS	152	Nylon Snap!	1	AGT	203	SalsaPiano 1	2	PNO	254	Timbal/Srdo	2	PRC			
51	132:TambmLp	1	BTS	102	Stereo Brass	3	BRS	153	Latin Nylon1	1	AGT	204	SalsaPiano 2	2	PNO	255	Muchas Percs	4	PRC			
																			256	Otro's Percs	4	PRC

To play patches on the expansion board, please set all the EFFECTS ON/OFF settings on the JV-1010/1080/2080 and XP series to "ON."
The display shown below is example settings on the XP-50.

EFFECTS	MFX	Chorus	Reverb
ON/OFF	ON	ON	ON

On the above settings, Patches have already been programmed, and therefore it may sound quite different from what you expect.

- * The numbers (80-192) in the Patch name represent the B.P.M. (tempo) when played at the C4 or C2 key.
- * Note that the Release Time has been set to a fairly long value for some of the patches. As a result, if your sound generator has been set so "Patch Remain" is "ON," the release portion of a previously sounding patch may continue to be heard even after switching to a new patch.
- * Refer to the owner's manual for your instrument for specific instructions on how to play Patches on the expansion board.
- * On the JV-1010/1080/2080 and XP series, you can not select only the Patches which are designed to be used with the JV-80/880/90/1000.

エクステンション・ボードのパッチを演奏させるときは、JV-1010/1080/2080、XP シリーズの EFFECTS ON/OFF の設定をすべて ON にして使用することをお勧めいたします。
下の画面は XP-50 の設定 (例) です。

EFFECTS	MFX	Chorus	Reverb
ON/OFF	ON	ON	ON

上記設定でパッチは作成してありますので、設定を変更された場合、意図した音色にならないことがあります。

- * パッチネームの ":" の前の数字は、C4 または C2 キーで演奏したときの B.P.M. (テンポ) です。
- * パッチの中にはリリース・タイムが長く設定してあるパッチもありますので、音源のパッチ・リメインが ON になっていると音色を切り替えても前のパッチのリリースが残る場合があります。
- * エクステンション・ボードのパッチを演奏させるときは、使用機器の取扱説明書にしたがって、実行してください。
- * JV-1010/1080/2080、XP シリーズでは、JV-80/880/90/1000 専用のパッチを選ぶことはできません。

Patch List for JV-80/880/90/1000

No.	Patch Name	Voices	No.	Patch Name	Voices	No.	Patch Name	Voices	No.	Patch Name	Voices
A-11	(001) 96:Salsa Lp	1	A-74	(052) Latin Tp Vsw	2	B-57	(103) Muchas Brass	4	C-42	(154) Latin Bass	1
A-12	(002) 116:MriachLp	1	A-75	(053) Ltn SoloTp 1	1	B-58	(104) Trump&Bones	4	C-43	(155) Sensible Bs	1
A-13	(003) 96:CumbiaLp	1	A-76	(054) Ltn SoloTp 2	1	B-61	(105) Miami Brass	4	C-44	(156) Baby Bass 1	1
A-14	(004) 132:Brs Beat	4	A-77	(055) Ltn SoloTp 3	1	B-62	(106) TV Special	4	C-45	(157) Baby Bass 2	3
A-15	(005) 180:HeatPssn	4	A-78	(056) Romantic Tp	1	B-63	(107) CelestialBrs	3	C-46	(158) Guitarron Bs	3
A-16	(006) 104:Shk/Tmbl	2	A-81	(057) Sad Trumpet	1	B-64	(108) Risin' Brass	3	C-47	(159) Guitarron 1	1
A-17	(007) 126:CubanLp1	2	A-82	(058) MariachiTp1	1	B-65	(109) RealStaccato	2	C-48	(160) Guitarron 2	2
A-18	(008) 132:Agg/Btl	2	A-83	(059) MariachiTp2	1	B-66	(110) Sect Stact	1	C-51	(161) Octavon Bass	3
A-21	(009) 104:MixedLp1	3	A-84	(060) Mari/ShakeTp	2	B-67	(111) BrsSect Stac	1	C-52	(162) Gtrn Oct 1	3
A-22	(010) 126:Srd/Cng	2	A-85	(061) Tpt Surprise	4	B-68	(112) Section/Fall	2	C-53	(163) Gtrn Oct 2	2
A-23	(011) 120:Cxa/Tmbl	2	A-86	(062) Tpt Shake	1	B-71	(113) SforzaFall	4	C-54	(164) Gtrn Oct 3	2
A-24	(012) 100:CubanLp2	2	A-87	(063) Shakin' Blat	2	B-72	(114) Brasso	4	C-55	(165) SlapbackBass	1
A-25	(013) 96:CngLp1	2	A-88	(064) Ltn Tp Sect1	3	B-73	(115) Brass Fall	1	C-56	(166) St.Accord Op	2
A-26	(014) 104:Bmb/Shr	2	B-11	(065) Ltn Tp Sect2	3	B-74	(116) Blat!!!	4	C-57	(167) Accordion Op	1
A-27	(015) 108:Pndr/Btl	2	B-12	(066) Romantic Brs	2	B-75	(117) Splat!!!	4	C-58	(168) Accord ff Op	2
A-28	(016) 120:MixedLp2	3	B-13	(067) SeasickTrmps	3	B-76	(118) BrsChrd 13th	3	C-61	(169) St.Accord Cl	2
A-31	(017) 180:LatinLp1	1	B-14	(068) MoodyTrumpets	2	B-77	(119) BrsChrd m9th	3	C-62	(170) Accordion Cl	1
A-32	(018) 192:LatinLp2	1	B-15	(069) CommonTrumpets	3	B-78	(120) BrsChrd Mj9	3	C-63	(171) Accordion 4	1
A-33	(019) 88:CongaLp1	1	B-16	(070) Ltn Trumpets	2	B-81	(121) Copa	4	C-64	(172) Accordion 5	1
A-34	(020) 96:Cng3/4 1	1	B-17	(071) Trumpeteer	2	B-82	(122) Vegas	4	C-65	(173) Squeezers	3
A-35	(021) 96:Cng3/4 2	1	B-18	(072) Atmo Trumpet	2	B-83	(123) Solo Tuba	2	C-66	(174) St.Musette	2
A-36	(022) 104:CongaLp2	1	B-21	(073) Rude	3	B-84	(124) Latin Tuba	1	C-67	(175) Musette	1
A-37	(023) 120:CongaLp3	1	B-22	(074) Mute Tp 1	3	B-85	(125) The Tuba	2	C-68	(176) Violin Solo	1
A-38	(024) 138:CongaLp4	1	B-23	(075) Mute Too	1	B-86	(126) LatinAltoSax	2	C-71	(177) Sad Bowman	1
A-41	(025) 144:CongaLp5	1	B-24	(076) Mute Tp 2	1	B-87	(127) Latin TnrSax	1	C-72	(178) LatnStrngEns	4
A-42	(026) 160:CongaLp6	1	B-25	(077) Mute/Growl	2	B-88	(128) LatinBariSax	1	C-73	(179) SalsaPiano 1	2
A-43	(027) 168:CongaLp7	1	B-26	(078) Trombone Vsw	2	C-11	(129) St.Requinto	2	C-74	(180) SalsaPiano 2	2
A-44	(028) 100:TmblLp1	1	B-27	(079) Lonley Tbone	1	C-12	(130) RequintoGt 1	1	C-75	(181) NylonEPiano2	4
A-45	(029) 120:TmblLp2	1	B-28	(080) Tromantic	3	C-13	(131) RequintoGt 2	1	C-76	(182) Pizza Rhodes	3
A-46	(030) 132:TmblLp3	1	B-31	(081) Trombone Alt	1	C-14	(132) RequintoGt 3	1	C-77	(183) Siesta Pad	3
A-47	(031) 132:TmblLp4	1	B-32	(082) Solo Tromb	3	C-15	(133) ReqintoTouch	4	C-78	(184) WhistlersHum	3
A-48	(032) 104:ShekerLp	1	B-33	(083) Acc Trombone	1	C-16	(134) Guitaro	4	C-81	(185) Bass Surdo	2
A-51	(033) 80:PandlLp1	1	B-34	(084) Full Trombz	2	C-17	(135) AttckyReqint	3	C-82	(186) SurdoSpecial	3
A-52	(034) 108:PandlLp2	1	B-35	(085) 2Tbs fff	1	C-18	(136) Bright Reqs	3	C-83	(187) AmbientDrums	4
A-53	(035) 138:PandlLp3	1	B-36	(086) Fat Bones	2	C-21	(137) Dual Requinto	3	C-84	(188) MexiPopcorn	3
A-54	(036) 132:Agogo Lp	1	B-37	(087) Trombones 2	2	C-22	(138) Two Guitars	2	C-85	(189) Bongo Vsw 1	4
A-55	(037) 132:BotleLp	1	B-38	(088) Trombone Ens	2	C-23	(139) Latin bro's	2	C-86	(190) Conga Vsw	4
A-56	(038) 104:Bombo Lp	1	B-41	(089) Tromb Stabs	2	C-24	(140) Nylon Snap!	1	C-87	(191) CowBell Vsw	4
A-57	(039) 108:SurdoLp1	1	B-42	(090) Bone Section	4	C-25	(141) Latin Nylon1	1	C-88	(192) LatinPrc Vsw	4
A-58	(040) 126:SurdoLp2	1	B-43	(091) Stereo Brass	3	C-26	(142) Latin Nylon2	1	D-11	(193) PitchdTimbls	4
A-61	(041) 138:Caixa Lp	1	B-44	(092) Ballad Tp	3	C-27	(143) Nylon Pullup	1	D-12	(194) Bongo Vsw 2	4
A-62	(042) 132:TambrmLp	1	B-45	(093) Bullfight	3	C-28	(144) Nylon & Harm	3	D-13	(195) Timbales Vsw	4
A-63	(043) 108:RepnqLp1	1	B-46	(094) Tp&Sax Sect2	3	C-31	(145) Reqinto Str	4	D-14	(196) Srd+Caix Vsw	4
A-64	(044) 144:RepnqLp2	1	B-47	(095) Awards Night	3	C-32	(146) Sad Latino	4	D-15	(197) Rpnq+BellVsw	4
A-65	(045) Join us!	4	B-48	(096) Brass Ole!	2	C-33	(147) Gtr Strings2	3	D-16	(198) Tamb+CwblVsw	4
A-66	(046) 1,2,3,4!	4	B-51	(097) Brass Melody	4	C-34	(148) Gtr Dreams	3	D-17	(199) Pandeiro Vsw	4
A-67	(047) 1,2,3,4! FX	4	B-52	(098) Tp&Tb Sect.	2	C-35	(149) Andean Belt1	4	D-18	(200) Conga&Repinq	2
A-68	(048) Voices	2	B-53	(099) St.LtnBrsSct	4	C-36	(150) Andean Belt2	4	D-21	(201) Timbale/Srdo	2
A-71	(049) Sabor!	2	B-54	(100) Fat Brass!	3	C-37	(151) Gtr Strum 1	2	D-22	(202) Muchas Percs	4
A-72	(050) Voice Menu 1	1	B-55	(101) 2Tp+Tbn	1	C-38	(152) Gtr Strum 2	1	D-23	(203) Otro's Percs	4
A-73	(051) Voice Menu 2	1	B-56	(102) 2Tp+TbAltTnr	1	C-41	(153) Arppegiota	3			

* The numbers (80-192) in the Patch name represent the B.P.M. (tempo) when played at the C4 or C2 key.

* Refer to the owner's manual for your instrument for specific instructions on how to play Patches on the expansion board. On the JV-80/880 and JD-990, a "Load" of the Patches needs to be performed.

* On the JV-80/880/90/1000, you can not select the Patches which are designed to be used with JV-1010/1080/2080 and XP series.

* On the JD-990, you can use Patches designed to be used with the JV-80/880/90/1000 if you "Convert Load" them first. However, such Patches will sound slightly different than they would if played on the JV-80/880/90/1000.

※ バッチネームの ":" の前の数字は、C4 または C2 キーで演奏したときの B.P.M. (テンポ) です。

※ エクスパンション・ボードのバッチを演奏させるときは、使用機器の取扱説明書にしたがって、実行してください。JV-80/880, JD-990 では、バッチのロードを実行する必要があります。

※ JV-80/880/90/1000 では、JV-1010/1080/2080, XP シリーズ専用のバッチを選ぶことはできません。


※ JD-990 で、JV-80/880/90/1000 専用のバッチをコンバート・ロードして使用することができます。その場合、JV-80/880/90/1000 で使用したときの音色とは多少異なります。

B.P.M. Conversion Table/B.P.M. 変換テーブル

By changing the pitch, you can change the B.P.M. (tempo).
 The B.P.M. used when sampling the original (Original B.P.M.) is reproduced by the C4 key when both "c.t." (Coarse Tune) and "f.t." (Fine Tune) are at "0."
 If you want to obtain twice the tempo of the original B.P.M., either play the C5 key (key one octave above), or set "c.t." (Coarse Tune) to +12 and play the C4 key.
 For specifics, refer to the separate B.P.M. Conversion Table.

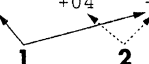
How to Read the Table

B.P.M. Conversion When Creating Patches

The Original B.P.M. is the B.P.M. obtained when the Waveform is played by the C4 key (when both Coarse and Fine Tune are at "0"). (Marked with  in table.)

For example, to play a B.P.M. 80 Waveform at B.P.M. 100:

dst	key	c.t	f.t
80	C4	00	00
:	:	:	:
100	E4	+04	-14



1. Look up the "f.t." (Fine Tune) parameter in the table, and you will see that the setting for "f.t." should be -14 and that the E4 key should be played.
2. Look up the "c.t." (Coarse Tune) and "f.t." (Fine Tune) parameters in the table, and you will see that the setting for "c.t." should be +4, and that for "f.t." should be -14, and that the C4 key should be played.

So, as you can see from the above example, the settings you should make change depending on whether you want to play using the same key or not.

B.P.M. Conversion When Creating Rhythm Sets

Given that the Original Pitch for the Rhythm Set is C4, you need to set "c.t." (Coarse Tune) for the range C-1 through G9.

To play a Phrase Loop Waveform at the Original B.P.M., set "c.t." (Coarse Tune) to C4, and "f.t." (Fine Tune) to "0."

To change the B.P.M. for a Phrase Loop Waveform in a Rhythm Set, look up "key" and "f.t." (Fine Tune) in the table, and make the necessary settings.

ピッチを変えることにより、B.P.M. (テンポ) を変えることが可能です。


サンプリング時の B.P.M. (Original B.P.M.) は、キーが C4 でピッチの c.t (コース・チューン)、f.t (ファイン・チューン) が共に 0 のときに再現されます。

もし Original B.P.M. を 2 倍のテンポにしたい場合は、C5 キー (1 オクターブ上のキー) を弾くか、あるいは c.t (コース・チューン) を +12 にして C4 キーを弾くことになります。

詳しくは別表の B.P.M. 変換テーブルを参照してください。

表の見かた

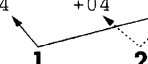
パッチ作成時の B.P.M. 変換

Original B.P.M. とは、そのウェーブフォームを C4 (コース・チューン、ファイン・チューン共に 0) キーで再生したときの B.P.M. です。(表中の  の部分です。)

<例>

Original B.P.M. 80 のウェーブフォームを B.P.M. 100 で再生したい場合

dst	key	c.t	f.t
80	C4	00	00
:	:	:	:
100	E4	+04	-14



1. ピッチ・パラメーターの f.t (ファイン・チューン) を表で参照の上、f.t=-14 を設定し、key=E4 より E4 キーを弾きます。
2. ピッチ・パラメーターの c.t (コース・チューン)、f.t (ファイン・チューン) を表で参照の上、c.t=+4、f.t=-14 を設定し、C4 キーを弾きます。

以上のように、プレイ・キーを C4 キーのまま演奏するか、プレイ・キーを変更して演奏するかで、設定のしかたが異なりますので注意してください。

リズム・セット作成時の B.P.M. 変換

リズム・セットでは Original pitch を C4 として、C-1 ~ G9 の範囲で c.t (コース・チューン) を設定します。

フレーズ・ループのウェーブフォームを Original B.P.M. で再生するには c.t (コース・チューン) = C4、f.t (ファイン・チューン) = 0 に設定します。

リズム・セットでフレーズ・ループのウェーブフォームの B.P.M. を変更する場合は、B.P.M. 変換テーブルの key と f.t (ファイン・チューン) の部分を参照して行ってください。

Original B.P.M. 80

Table with columns: dst, key, c.t, f.t. Rows 50-200.

Original B.P.M. 88

Table with columns: dst, key, c.t, f.t. Rows 50-200.

Original B.P.M. 96

Table with columns: dst, key, c.t, f.t. Rows 50-200.

Original B.P.M. 100

Table with columns: dst, key, c.t, f.t. Rows 50-200.

Original B.P.M. 104

Table with columns: dst, key, c.t, f.t. Rows 50-200.

Original B.P.M. 108

Table with columns: dst, key, c.t, f.t. Rows 50-200.

Rhythm Set List (1)

For JV-90/1000

For JV-1010/1080/2080, XP Series

RhythmSet [A]		RhythmSet [B]	
Wave No.	Wave Name	Wave No.	Wave Name
36	E-150 Surdo Open1	E-151 Surdo Open2	
37	E-153 Surdo Rim 2	E-154 Surdo Soft	
38	E-157 Caixa Mute2	F-157 Caixa Mute2	
39	E-221 Hand Clap 2	F-159 Caixa Rim	
40	E-156 Caixa Open3	E-158 Caixa Roll2	
41	E-199 PandeiroOpen	E-202 PandeiroRim	
42	E-201 PandeiroHit	E-203 PandeiroCrsh	
43	E-199 PandeiroOpen	E-202 PandeiroRim	
44	E-163 Repinique1	E-165 Repinique Open	
45	E-161 RepiniqueHrd	E-162 RepiniqueSft	
46	E-164 Repinique2	E-166 Repinique Rim	
47	E-161 RepiniqueHrd	E-161 RepiniqueHrd	
48	E-218 Cajon Hi	E-217 Cajon Lo	
49	E-210 TambrinShake	F-210 TambrinShake	
50	E-219 Cajon Rol Hi	E-220 Cajon Rol Lo	
51	E-168 Guiro Menu	E-168 Guiro Menu	
52	E-168 Guiro Menu	E-190 BongoBell Op	
53	E-193 MamboBell Mf	E-191 BongoBell Mt	
54	E-209 Tambrin Hit	E-209 Tambrin Hit	
55	E-135 Timbales Rim	E-132 Timbles HiOp	
56	E-194 Cowbell Op 1	E-195 Cowbell Mt 1	
57	E-204 PandeiroRoll	F-204 PandeiroRoll	
58	E-214 Quijada	E-214 Quijada	
59	E-215 Chekere 3	E-215 Chekere 3	
60	E-116 Bongo HiOp 1	E-114 Bongo LoSlap	
61	E-110 Bongo LoOp 1	E-111 Bongo Lo Hrd	
62	E-124 Conga Hi Op	E-123 Conga Slap	
63	E-122 Conga Lo Mt	E-121 CongaLoOp mf	
64	E-120 CongaLoOp f	E-125 Conga Hi Mt	
65	E-130 Timbles LoOp	E-130 Timbles LoOp	
66	E-132 Timbles HiOp	E-131 Timbles LoMt	
67	E-190 BongoBell Op	E-196 Cowbell Op 2	
68	E-191 BongoBell Mt	E-197 Cowbell Mt 2	
69	F-183 Real Cabasa1	E-183 Real Cabasa1	
70	E-184 Real Cabasa2	E-179 MaracasUpDwn	
71	E-213 ApitoLoShort	E-213 ApitoLoShort	
72	E-212 ApitoHiShort	E-212 ApitoHiShort	
73	E-170 Quide Short	E-174 RecoRecoSht	
74	E-169 Quide Long	F-173 RecoRecoLng	
75	E-142 Clave!	E-143 Claves Lo 2	
76	E-186 Caxixi	F-186 Caxixi	
77	E-188 Ganza Hard	F-187 Ganza Soft	
78	E-146 Cuica Hi 1	E-147 Cuica Hi 2	
79	E-144 Cuica Lo 1	E-145 Cuica Lo 2	
80	E-180 Shaker Long	E-180 Shaker Long	
81	E-181 Shaker Short	E-181 Shaker Short	
82	E-184 Real Cabasa2	F-184 Real Cabasa2	
83	E-070 Gtr Strum 1	E-184 Real Cabasa2	
84	E-253 96:Salsa	E-071 Gtr Strum 2	
85	E-092 Sabor!	E-253 96:Salsa	
86	E-254 116:Mariachi	E-095 Uno!	
87	E-093 Arriba!	E-254 116:Mariachi	
88	E-255 96:Cumbia	E-096 Dos!	
89	E-225 192:LatinPt1	E-255 96:Cumbia	
90	E-099 Grito-Hahaha	E-226 180:LatinPt2	
91	E-239 120:TmbLPtn4	E-097 Tres!	
92	E-104 Tiquitito!	E-238 100:TmbLPtn3	
93	E-247 126:SurdoPt1	E-098 Quatro!	
94	E-106 Grito-Eh Eh!	F-248 108:SurdoPt2	
95	E-249 138:CaixaPtn	F-106 Grito-Eh Eh!	
96	E-242 108:PndrPtn2	E-251 108:RepnqPt1	
		E-241 80:PndrPtn1	

LatinSet 1		LatinSet 2		LatinPopSet 1	
Wave No.	Wave Name	Wave No.	Wave Name	Wave No.	Wave Name
35	E-149 Surdo Hard	E-149 Surdo Hard	IB-082 Verb Kick		
36	E-150 Surdo Open1	E-151 Surdo Open2	IB-079 Hybrid Kick1		
37	E-153 Surdo Rim 2	E-154 Surdo Soft	IB-077 Side Stick		
38	E-157 Caixa Mute2	E-157 Caixa Mute2	IB-068 Natural SN2		
39	E-221 Hand Clap 2	E-159 Caixa Rim	E-221 Hand Clap 2		
40	E-156 Caixa Open3	E-158 Caixa Roll2	IB-071 SN Roll		
41	E-199 PandeiroOpen	E-202 PandeiroRim	IB-086 Verb Tom Lo		
42	E-201 PandeiroHit	E-203 PandeiroCrsh	IB-089 Cl HiHat 1		
43	E-199 PandeiroOpen	E-202 PandeiroRim	IB-086 Verb Tom Lo		
44	E-163 Repinique1	E-165 Repinique Open	IB-090 Cl HiHat 2		
45	E-161 RepiniqueHrd	E-162 RepiniqueSft	IB-085 Verb Tom Hi		
46	E-164 Repinique2	E-166 Repinique Rim	IB-091 Op HiHat		
47	E-161 RepiniqueHrd	E-161 RepiniqueHrd	IB-085 Verb Tom Hi		
48	E-218 Cajon Hi	E-217 Cajon Lo	IB-085 Verb Tom Hi		
49	E-210 TambrinShake	E-210 TambrinShake	IB-101 Crash 1		
50	E-219 Cajon Rol Hi	E-220 Cajon Rol Lo	IB-085 Verb Tom Hi		
51	E-168 Guiro Menu	E-168 Guiro Menu	IB-099 Ride 2		
52	E-168 Guiro Menu	E-190 BongoBell Op	IB-102 China Cym		
53	E-193 MamboBell Mf	E-191 BongoBell Mt	IB-100 Ride Bell 1		
54	E-209 Tambrin Hit	E-209 Tambrin Hit	E-209 Tambrin Hit		
55	E-135 Timbales Rim	E-132 Timbles HiOp	IB-101 Crash 1		
56	E-194 Cowbell Op 1	E-195 Cowbell Mt 1	E-194 Cowbell Op 1		
57	E-204 PandeiroRoll	E-204 PandeiroRoll	IB-101 Crash 1		
58	E-214 Quijada	E-214 Quijada	E-195 Cowbell Mt 1		
59	E-215 Chekere 3	E-215 Chekere 3	IB-100 Ride Bell 1		
60	E-116 Bongo HiOp 1	E-114 Bongo LoSlap	E-125 Conga Hi Mt		
61	E-110 Bongo LoOp 1	E-111 Bongo Lo Hrd	E-123 Conga Slap		
62	E-124 Conga Hi Op	E-123 Conga Slap	E-124 Conga Hi Op		
63	E-122 Conga Lo Mt	E-121 CongaLoOp mf	E-121 Conga Lo Mt		
64	E-120 CongaLoOp f	E-125 Conga Hi Mt	E-120 CongaLoOp f		
65	E-130 Timbles LoOp	E-130 Timbles LoOp	E-133 Timbles HiMt		
66	E-132 Timbles HiOp	E-131 Timbles LoMt	E-131 Timbles LoMt		
67	E-190 BongoBell Op	E-196 Cowbell Op 2	E-190 BongoBell Op		
68	E-191 BongoBell Mt	E-197 Cowbell Mt 2	E-190 BongoBell Op		
69	E-183 Real Cabasa1	E-183 Real Cabasa1	E-184 Real Cabasa2		
70	E-184 Real Cabasa2	E-179 MaracasUpDwn	E-180 Shaker Long		
71	E-213 ApitoLoShort	E-213 ApitoLoShort	E-213 ApitoHiShort		
72	E-212 ApitoHiShort	E-212 ApitoHiShort	E-213 ApitoLoShort		
73	E-170 Quide Short	E-174 RecoRecoSht	E-172 Guio Short2		
74	E-169 Quide Long	E-173 RecoRecoLng	E-171 Guio Long2		
75	E-142 Clave!	E-143 Claves Lo 2	E-142 Clave!		
76	E-186 Caxixi	E-186 Caxixi	IB-104 Wood Block		
77	E-188 Ganza Hard	E-187 Ganza Soft	IB-104 Wood Block		
78	E-146 Cuica Hi 1	E-147 Cuica Hi 2	E-146 Cuica Hi 1		
79	E-144 Cuica Lo 1	E-145 Cuica Lo 2	E-144 Cuica Lo 1		
80	E-180 Shaker Long	E-180 Shaker Long	IB-120 Open Triangl		
81	E-181 Shaker Short	E-181 Shaker Short	IB-120 Open Triangl		
82	E-184 Real Cabasa2	F-184 Real Cabasa2	E-181 Shaker Short		
83	E-070 Gtr Strum 1	E-071 Gtr Strum 2	E-210 TambrinShake		
84	E-253 96:Salsa	E-253 96:Salsa	IB-059 Wind Chimes		
85	E-092 Sabor!	E-095 Uno!	IB-104 Wood Block		
86	E-254 116:Mariachi	E-254 116:Mariachi	E-154 Surdo Soft		
87	E-093 Arriba!	E-096 Dos!	E-151 Surdo Open2		
88	E-255 96:Cumbia	E-255 96:Cumbia	E-095 Uno!		
89	E-225 192:LatinPt1	E-226 180:LatinPt2	E-096 Dos!		
90	E-099 Grito-Hahaha	E-097 Tres!	E-097 Tres!		
91	E-239 120:TmbLPtn4	E-238 100:TmbLPtn3	E-098 Quatro!		
92	E-104 Tiquitito!	E-098 Quatro!	E-099 Grito-Hahaha		
93	E-247 126:SurdoPt1	E-248 108:SurdoPt2	E-100 Grito-Ahaha!		
94	E-106 Grito-Eh Eh!	E-106 Grito-Eh Eh!	E-101 Grito-Haahai		
95	E-249 138:CaixaPtn	E-251 108:RepnqPt1	E-102 Grito-Krrrr!		
96	E-242 108:PndrPtn2	E-241 80:PndrPtn1	IB-180 Metronome 2		
		E-107 Ama ya ahi!	IB-178 R8 Click		
97	E-244 132:AgogoPtn	E-245 132:BotlePtn	IB-179 Metronome 1		

* In order to play Rhythm Sets on the JV-90/1000, you need to select the Rhythm Set for the Rhythm Part in the Performance mode, then use the buttons for the Rhythm mode to play the sounds.

* On the JV-90, you will also find the W-EXP A and W-EXP B Rhythm Sets at W-EXP C and W-EXP D ("E₂" and "E₃," respectively, in the display).

※ JV-90/1000 でリズム・セットを演奏するときは、パフォーマンス・モードのリズム・パートでリズム・セットを選択した後、リズム・モードのボタンを押して演奏してください。

※ JV-90 では、W-EXP C (表示 E₂)、W-EXP D (表示 E₃) にも W-EXP A と W-EXP B のリズム・セットが搭載されています。

Rhythm Set List (1)

For JV-1010/1080/2080, XP Series

Note No.	LatinPopSet2		GM Latin		BrazilianPrc		Cuban Perc.		Bongo Conga	
	Wave No.	Wave Name	Wave No.	Wave Name	Wave No.	Wave Name	Wave No.	Wave Name	Wave No.	Wave Name
35	IB-082	Verb Kick	IB-079	Hybrid Kick1	E--154	Surdo Soft	IB-079	Hybrid Kick1	E--110	Bongo LoOp f
36	IB-079	Hybrid Kick1	IB-080	Hybrid Kick2	E--151	Surdo Open2	IB-080	Hybrid Kick2	E--111	Bongo Lo Hrd
37	IB-077	Side Stick	E--159	Caixa Kim	E--159	Caixa Kim	E--136	TmbSideStick	E--112	Bongo Lo Sft
38	IB-068	Natural SN2	IB-070	Ballad SN	E--156	Caixa Open3	E--132	Timbles HiOp	E--113	Bongo LoOpmf
39	E--221	Hand Clap 2	IB-096	Hand Claps	E--158	Caixa Roll2	E--135	Timbales Rim	E--114	Bongo LoSlap
40	IB-071	SN Roll	IB-069	Piccolo SN	E--157	Caixa Mute2	E--130	Timbles LoOp	E--115	Bongo Hi Hrd
41	IB-086	Verb Tom Lo	IB-086	Verb Tom Lo	E--161	RepiniqueHrd	E--133	Timbles HiMt	E--116	Bongo HiOp f
42	IB-089	CI HiHat 1	IB-089	CI HiHat 1	E--162	RepiniqueSft	E--134	TimbalesHand	E--117	BongoHiSlap1
43	IB-086	Verb Tom Lo	IB-086	Verb Tom Lo	E--163	Repinique1	E--131	Timbles LoMt	E--118	BongoHiSlap2
44	IB-090	CI HiHat 2	IB-092	Pedal HiHat	E--164	Repinique2	E--137	TimbalesFill	E--120	CongaLoOp f
45	IB-085	Verb Tom Hi	IB-085	Verb Tom Hi	E--165	Repique Open	E--138	TimbalesFill2	E--121	CongaLoOp mf
46	IB-091	Op HiHat	IB-091	Op HiHat	E--166	Repique Rim	E--139	TimbalesFill3	E--122	Conga Lo Mt
47	IB-085	Verb Tom Hi	IB-085	Verb Tom Hi	E--167	Repique Roll	E--140	TimbalesFill4	E--123	Conga Slap
48	IB-085	Verb Tom Hi	IB-085	Verb Tom Hi	E--199	PandeiroOpen	E--120	CongaLoOp f	E--124	Conga Hi Op
49	IB-101	Crash 1	IB-101	Crash 1	E--200	PandeiroMute	E--121	CongaLoOp mf	E--125	Conga Hi Mt
50	IB-085	Verb Tom Hi	IB-085	Verb Tom Hi	E--201	PandeiroHit	E--122	Conga Lo Mt	E--126	Conga Thumb
51	IB-099	Ride 2	IB-099	Ride 2	E--202	PandeiroRim	E--123	Conga Slap	E--127	Conga Link
52	IB-102	China Cym	IB-102	China Cym	E--203	PandeiroCrsh	E--124	Conga Hi Op	E--128	Conga Roll
53	IB-100	Ride Bell 1	IB-100	Ride Bell 1	E--204	PandeiroRoll	E--125	Conga Hi Mt	E--225	192:LatinPt1
54	E--210	TambrinShake	E--209	Tambrin Hit	E--209	Tambrin Hit	E--126	Conga Thumb	E--209	Tambrin Hit
55	IB-101	Crash 1	IB-101	Crash 1	E--210	TambrinShake	E--127	Conga Link	E--226	180:LatinPt2
56	E--191	BongoBell Mt	E--194	Cowbell Op 1	E--205	TamborimOpen	E--128	Conga Roll	E--194	Cowbell Op 1
57	IB-101	Crash 1	IB-101	Crash 1	E--206	TamborimRim	E--110	Bongo LoOp f	E--227	96:Cng6/8 1
58	E--192	MamboBell Op	E--214	Quijada	E--207	TamborimMute	E--111	Bongo Lo Hrd	E--214	Quijada
59	IB-100	Ride Bell 1	IB-099	Ride 2	E--208	TamborimRoll	E--112	Bongo Lo Sft	E--228	96:Cng6/8 2
60	E--110	Bongo LoOp f	E--118	BongoHiSlap2	E--144	Caixa Lo 1	E--113	Bongo LoOpmf	E--229	144:CgBolero
61	E--114	Bongo LoSlap	E--117	BongoHiSlap1	E--145	Caixa Lo 2	E--114	Bongo LoSlap	E--230	168:CgChacha
62	E--111	Bongo Lo Hrd	E--125	Conga Hi Mt	E--146	Caixa Hi 1	E--115	Bongo Hi Hrd	E--231	88:CgCumbia
63	E--124	Conga Hi Op	E--122	Conga Lo Mt	E--147	Caixa Hi 2	E--116	Bongo HiOp f	E--232	160:CgMambo
64	E--123	Conga Slap	E--120	CongaLoOp f	E--180	Shaker Long	E--117	BongoHiSlap1	E--233	104:CgMriach
65	E--130	Timbles LoOp	E--133	Timbles HiMt	E--181	Shaker Short	E--118	BongoHiSlap2	E--132	Timbles HiOp
66	E--132	Timbles HiOp	E--131	Timbles LoMt	E--183	Real Cabasa1	E--170	Quide Short	E--130	Timbles LoOp
67	E--168	Guiro Menu	E--190	BongoBell Op	E--184	Real Cabasa2	E--169	Quide Long	E--190	BongoBell Op
68	E--168	Guiro Menu	E--190	BongoBell Op	E--185	Cabasa Roll	E--172	Guiro Short2	E--190	BongoBell Op
69	E--185	Cabasa Roll	E--184	Real Cabasa2	E--186	Caxixi	E--171	Guiro Long2	E--184	Real Cabasa2
70	E--179	MaracasUpDwn	IB-117	Maracas	E--187	Ganza Soft	E--174	RecoRecoSht	E--178	Maracas 2
71	E--212	ApitoHiShort	E--212	ApitoHiShort	E--188	Ganza Hard	E--173	RecoRecoLng	E--212	ApitoHiShort
72	E--213	ApitoLoShort	E--213	ApitoLoShort	E--190	BongoBell Op	E--142	Clave!	E--213	ApitoLoShort
73	E--170	Quide Short	E--172	Guiro Short	E--191	BongoBell Mf	E--143	Claves Lo 2	E--172	Guiro Short2
74	E--169	Quide Long	E--171	Guiro Long2	E--192	MamboBell Op	E--178	Maracas 2	E--171	Guiro Long2
75	E--143	Claves Lo 2	E--142	Clave!	E--193	MamboBell Mt	E--179	MaracasUpDwn	E--142	Clave!
76	IB-104	Wood Block	IB-104	Wood Block	E--212	ApitoHiShort	E--180	Shaker Long	IB-104	Wood Block
77	IB-104	Wood Block	IB-104	Wood Block	E--213	ApitoLoShort	E--181	Shaker Short	IB-104	Wood Block
78	E--147	Caixa Hi 2	E--146	Caixa Hi 1	E--149	Surdo Hard	E--190	BongoBell Op	E--146	Caixa Hi 1
79	E--145	Caixa Lo 2	E--144	Caixa Lo 1	E--150	Surdo Open1	E--191	BongoBell Mt	E--144	Caixa Lo 1
80	IB-120	Open Triangl	IB-120	Open Triangl	E--151	Surdo Open2	E--192	MamboBell Op	IB-120	Open Triangl
81	IB-120	Open Triangl	IB-120	Open Triangl	E--152	Surdo Mute2	E--193	MamboBell Mt	IB-120	Open Triangl
82	E--180	Shaker Long	E--181	Shaker Short	E--153	Surdo Rim 2	E--194	Cowbell Op 1	E--181	Shaker Short
83	E--164	Repinique2	E--210	TambrinShake	E--154	Surdo Soft	E--195	Cowbell Mt 1	E--210	TambrinShake
84	IB-059	Wind Chimes	IB-059	Wind Chimes	E--240	104:Shakin'	E--196	Cowbell Op 2	IB-059	Wind Chimes
85	IB-104	Wood Block	IB-104	Wood Block	E--241	80:PndrPt1	E--197	Cowbell Mt 2	IB-104	Wood Block
86	E--205	TamborimOpen	E--154	Surdo Soft	E--242	108:PndrPt2	E--214	Quijada	E--154	Surdo Soft
87	E--202	PandeiroRim	E--151	Surdo Open2	E--243	138:PndrPt3	E--215	Chekere 3	E--151	Surdo Open2
88	E--092	Sabor!	IB-078	Lite Kick	E--244	132:AgogoPtn	E--236	132:TmbIPtn1	E--234	138:CgMarinr
89	E--093	Arriba!	IB-080	Hybrid Kick2	E--245	132:BotlePtn	E--237	132:TmbIPtn2	E--235	126:CgWonwn
90	E--095	Uno!	IB-081	Old Kick	E--247	126:SurdoPt1	E--238	100:TmbIPtn3	E--236	132:TmbIPtn1
91	E--104	Tiquitito!	IB-084	808 Kick	E--248	108:SurdoPt2	E--239	120:TmbIPtn4	E--237	132:TmbIPtn2
92	E--105	Grito-Oa Oa!	IB-067	Natural SN1	E--249	138:CaixaPtn	E--225	192:LatinPt1	E--238	100:TmbIPtn3
93	E--106	Grito-Eh Eh!	E--068	Natural SN2	E--250	132:Tambml't	E--226	180:LatinPt2	E--239	120:TmbIPtn4
94	E--107	Ama ya ahi!	IB-072	808 SN	E--251	108:RepnqPt1	E--227	96:Cng6/8 1	E--240	104:Shakin'
95	E--108	Fuego!	IB-073	Brush Slap	E--252	144:RepnqPt2	E--228	96:Cng6/8 2	E--244	132:Agogop'tn
96	IB-180	Metronome 2	IB-074	Brush Swish	IB-180	Metronome 2	IB-180	Metronome 2	IB-180	Metronome 2
97	IB-178	R8 Click	IB-075	Brush Roll	IB-178	R8 Click	IB-178	R8 Click	IB-178	R8 Click
98	IB-179	Metronome 1	IB-071	SN Roll	IB-179	Metronome 1	IB-179	Metronome 1	IB-179	Metronome 1

* In order to play Rhythm Sets on the JV-90/1000, you need to select the Rhythm Set for the Rhythm Part in the Performance mode, then use the buttons for the Rhythm mode to play the sounds.

* On the JV-90, you will also find the W-EXP A and W-EXP B Rhythm Sets at W-EXP C and W-EXP D ("E_C" and "E_D," respectively, in the display).

※ JV-90/1000 でリズム・セットを演奏するときは、パフォーマンス・モードのリズム・パートでリズム・セットを選択した後、リズム・モードのボタンを押して演奏してください。

※ JV-90 では、W-EXP C (表示 E_C)、W-EXP D (表示 E_D) にも W-EXP A と W-EXP B のリズム・セットが搭載されています。

Roland ローランド製品保証書

お客様	ご芳名	様
	ご住所	〒 _____ ☎ _____

取扱販売店名・住所・☎	
保証期間	お買い上げ日
	年 月 日より
	本体は一年間 ただし、消耗部品は除く

太枠欄に記入のない場合は無効になりますから必ず記入の有無をご確認ください。

型名 SR-JV80-18 "World Collection LATIN"

- 本保証書は、本書記載内容で無料修理をさせていただくことをお約束するものです。
- 保証期間中に故障が発生した場合は、製品と本書をご持参ご提示の上、お買上げの販売店にご依頼ください。
- ご転居・ご贈答品などの場合で、お買上げ販売店に修理を依頼することができない場合は、当社サービス・ステーションにお問い合わせください。
- 本書は再発行いたしませんので大切に保



ローランド株式会社

本社 〒530-0004 大阪市北区堂島浜1-4-16 大和堂ビル6F
電話 (06) 6345-9800

保証規定

- 表面記載の保証期間内において、取扱説明書・本体注意ラベルなどの注意書にしたがった正常なご使用状態のもとで万一発生した故障については、第3項に示す場合を除き、修理料金は無料といたします。
- 保証期間内に無料修理をお受けになる場合は、お買上げの販売店・又は最寄りのローランドサービスステーションにご依頼のうえ、修理の際に本書をご提示ください。
- 保証期間内でも、次の場合には有料修理となります。
 - (イ) 本書のご提示が無い場合。
 - (ロ) 本書にお買上げ年月日・販売店名の記入が無い場合、または字句を書き替えられた場合。(上記が未記入の場合はお買上げの販売店にお申し出ください。)
 - (ハ) ご使用上の誤り、又は当社の指定者以外の手により修理・改造された製品。
 - (ニ) 本製品に異常がなく、他の部分、他の機器に異常があり、点検及び改善した場合。
 - (ホ) お買上げ後に落された場合などによる故障・損傷。
 - (ヘ) 火災・公害・ガス・ネズミ・異常電圧・及び地震・雷・風水害その他天災地変等に原因がある故障・損傷。
- 本書は日本国内においてのみ有効です。
This warranty is valid only in Japan.

※ この保証書は、本書に明示した期間・条件のもとにおいて、無料修理をお約束するものです。従って、この保証書によってお客様の法律上の権利を制限するものではありませんので、保証期間経過後の修理についてご不明の場合は、キーボード、音源商品の保証書に記載のローランド・サービス・ステーションにお問い合わせください。

※ ローランド製品の補修性能部品の保有期間は、製品の製造打切後6年です。この期間は、通商産業省の指導によるものです。性能部品とは、その製品の機能を維持する為に必要な部品です。

※ 満一年の保証期間が切れますと、修理は有料となりますが、引き続きローランドが責任をもってサービスさせていただきます。

Copyright © 2000 ROLAND CORPORATION

All rights reserved. No part of this publication may be reproduced in any form without the written permission of ROLAND CORPORATION.

© 2000 ローランド 本書の一部、もしくは全部を無断で複写・転載することを禁じます。

Roland Corporation

40346023 '00-5-DCG1-12N

 Roland®

40346023

UPC

40346023



10981

Roland