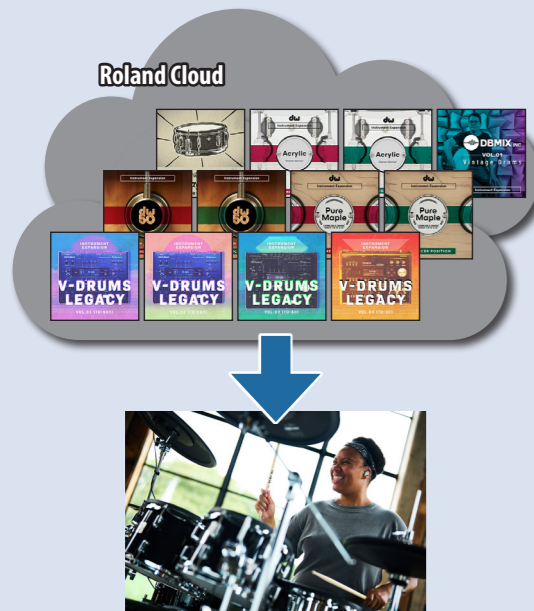




Explore as infinitas possibilidades do Roland Cloud: os sons de percussão de todo o mundo são seus!

O Roland Cloud oferece um fluxo contínuo de conteúdo sonoro premium, incluído conteúdo, como sons de bateria renomados como o Drum Workshop, Inc. (DW), sons antigos do nosso modelo principal V-Drums, sons que foram criados em colaboração com outros artistas e muito mais.

Você pode instalar até 100 títulos de conteúdo no "rack", a área de armazenamento do módulo de som de bateria V31. Use um aplicativo para smartphone para baixar esse conteúdo da nuvem para o V31 via Wi-Fi. Isso permite criar seu próprio drum kit exclusivo, que não é encontrado em nenhum outro lugar do mundo, apenas os sons que você sempre quis.



Visão geral

Drum kits e instrumentos

No V31, o som ouvido ao percutir cada pad é chamado de "instrumento". Um conjunto de sons (instrumentos) alocado nos respectivos pads é chamado de "drum kit".



Expansões de instrumentos

Uma expansão de instrumento é um pacote que contém vários drum kits, com sons modelados avançados chamados de "instrumentos" que incluem formas de onda de amostra.

No Roland Cloud, você pode encontrar expansões de instrumento, como sons de bateria renomados como o DW, sons antigos do nosso modelo principal V-Drums, sons que foram criados em colaboração com outros artistas e muito mais.



Pacotes de kits

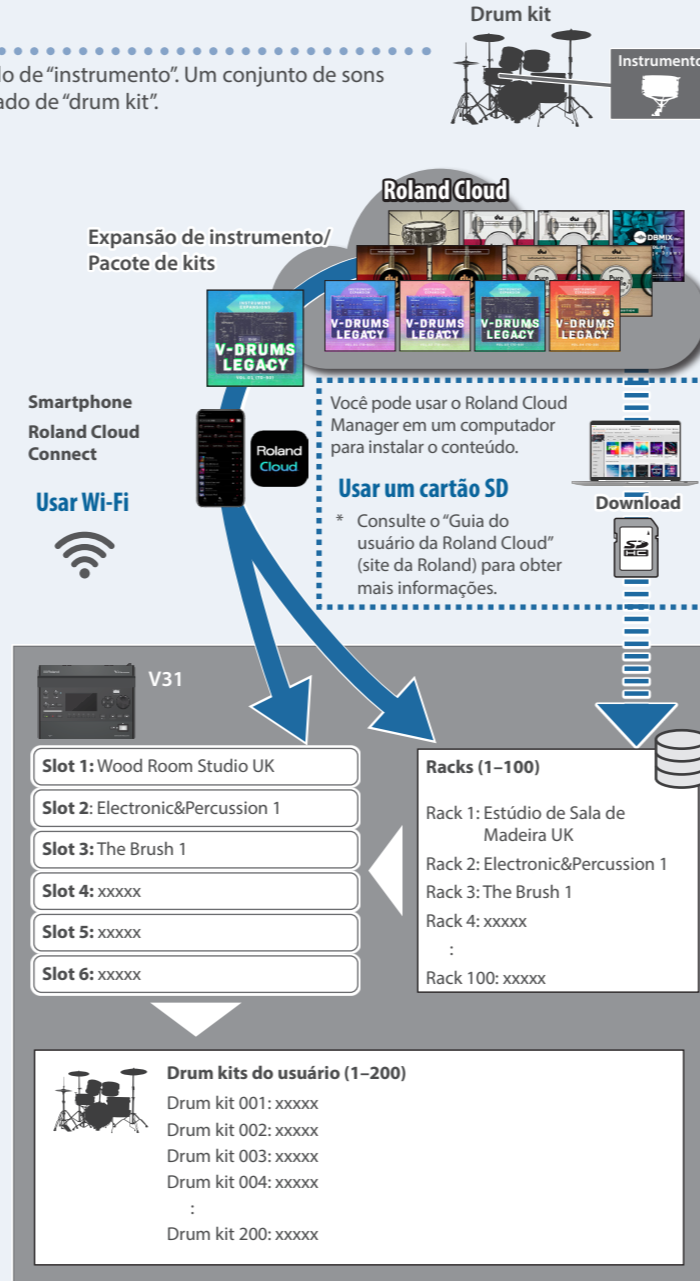
Pacotes de kits são pacotes de drum kits completados por bateristas profissionais usando samples personalizados criados por engenheiros de áudio.

A Roland Cloud oferece drum kits e outros pacotes de kit que recriam o som dos kits usados em clássicos, como rock e pop.



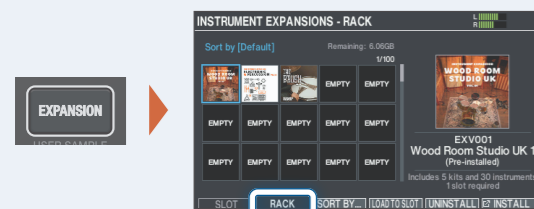
Use o aplicativo Roland Cloud Connect para smartphone para instalar essas expansões de instrumentos e pacotes de kits (doravante "conteúdo") disponíveis através da Roland Cloud no rack do V31, e depois carregue-os em slots.

Expansão de instrumento/ Pacote de kits



Racks (1-100)

Um "rack" é uma área de armazenamento que permite instalar até 100 conteúdos.



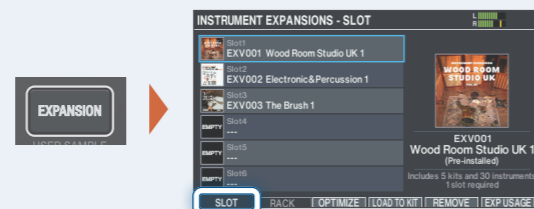
LEMBRETE

Os racks e slots 1-3 contêm expansões de instrumentos quando este equipamento sai da fábrica.

Slots (1-6)

Você pode tocar os conteúdos instalados em um rack se carregá-los em um slot.

As expansões para o "rack" podem ser carregadas nos "slots" do Roland Cloud Connect ou operando o V31.



Drum kits do usuário (001-200)

Ao carregar os kits nos conteúdos que já estão nos slots 1-6 nos drum kits do usuário 001-200, você poderá acessar e tocar rapidamente os kits com o botão [KIT] ou selecioná-los na lista de kits.

* Você pode substituir os kits predefinidos de fábrica para salvar seus próprios dados de kit. Se quiser recuperar os kits predefinidos de fábrica, você pode recarregar todos os kits de uma vez ou individualmente. Para mais informações, consulte "Restaurar o drum kit para as configurações de fábrica" em "Início Rápido".

1 Registro para associação à Roland Cloud

Você deve se registrar como membro do Roland Cloud se quiser usar os conteúdos fornecidos no Roland Cloud.

Ao registrar este produto, você pode usar os conteúdos pagos por um determinado período, gratuitamente. Registre este produto como indicado abaixo.

1. Registre o seu produto utilizando o cartão laranja.



* A placa laranja está dentro da sacola do guia de configuração do drum kit (ou módulo de som V31). Se você não tem uma conta Roland, crie uma.

2. Depois de registrar o seu produto, você receberá um e-mail com um código de cupom.

- * Se você não receber um e-mail, verifique o seguinte.
 - Verifique se o e-mail foi filtrado na sua caixa de entrada.
 - Procure "no-reply@roland.com" na caixa de entrada.
 - Confirme se e-mails HTML podem ser recebidos.

3. Siga as etapas no e-mail para inserir o código do cupom.

Ao inserir o código do cupom, você pode usar os conteúdos pagos por um determinado período, gratuitamente.

Importante

Se você já tem uma conta que usa para o V31, faça log in com ela.

O conteúdo baixado do Roland Cloud está vinculado à sua licença de usuário. Por esse motivo, se você seguir estas etapas com uma conta diferente sem executar o comando "Remove License" no V31, não será possível usar o novo conteúdo.

Tenha cuidado se você tiver conteúdo já instalado.

* Para mais informações sobre o comando "Remove License", consulte o "Manual de referência" (site da Roland).

* Você receberá uma cobrança após o período de assinatura gratuita expirar. Se você deseja cancelar seu plano de assinatura paga, visite o seguinte site para acessar [Cancelar assinatura].

<https://www.roland.com/cloud/account-detail>



2 Instalar o Roland Cloud Connect

1. Use o smartphone para acessar o site mostrado abaixo.

<https://roland.cm/v31rccapp>



2. Siga as instruções na tela para instalar o aplicativo para iOS ou Android.

3 Configuração do Roland Cloud Connect

Faça login no Roland Cloud Connect e configure o Wi-Fi no V31.

1. Ligue o V31.

2. Toque no ícone do aplicativo "Roland Cloud Connect" no smartphone para iniciá-lo.

- * Ative o Wi-Fi e o Bluetooth® no smartphone.
- * Quando o aplicativo for iniciado, ative a função Bluetooth® e os dados de localização quando solicitado.

3. Leia os "Terms of Use" e toque em "Agree" se concordar.

4. Insira o endereço de e-mail e a senha que você registrou na sua conta Roland e toque em "Log in".

* Depois de fazer login no Roland Cloud Connect, você pode visualizar o "Roland Cloud Connect Owner's Manual" em "MENU" → "Show online manual".

5. A tela de configuração do dispositivo aparece na primeira vez que o aplicativo é iniciado. Você também pode tocar no botão [Connect] na parte inferior direita do aplicativo e, em seguida, tocar no botão [Device Setup].

6. Selecione "V31" na lista de dispositivos.

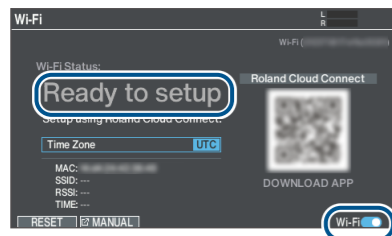
7. Siga as instruções na tela do aplicativo e pressione o botão [MENU] no V31. Selecione "SYSTEM" → "Wi-Fi" e pressione o botão [ENTER].



LEMBRETE

Se mais de um V31 aparecer na tela do aplicativo, selecione o V31 (V31 **) que você quer conectar.

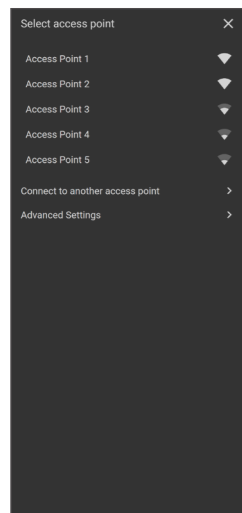
8. Confirme se o botão [F6] (Wi-Fi) está ativado e espere até que “Ready to setup” apareça na tela.



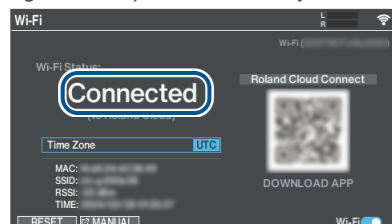
LEMBRETE

Para redefinir o ponto de acesso Wi-Fi em um V31 para o qual o Wi-Fi já foi configurado, pressione o botão [F1] (RESET) e espere até que “OK” apareça no visor.

9. Assim que a tela “Select Access Point” aparecer no aplicativo, selecione o ponto de acesso Wi-Fi usado para conectar o V31 no Roland Cloud. Siga as instruções na tela para inserir a senha do ponto de acesso.



Aguarde até que “Connected” seja mostrado na tela do V31.



Está tudo pronto. Agora você pode acessar o Roland Cloud com o V31 pela rede Wi-Fi. Em seguida, baixe alguns conteúdos.

LEMBRETE

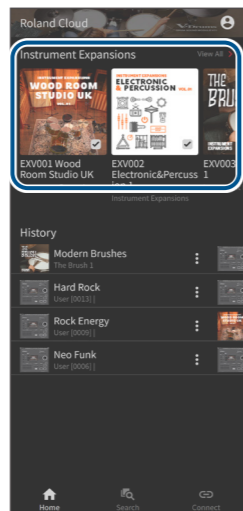
Depois que o equipamento estiver conectado à rede Wi-Fi, a hora será mostrada em telas como a tela KIT. Os dados de hora também são registrados junto com os dados de backup salvos no cartão SD.

O fuso horário é definido como “UTC” por padrão.

Para exibir e registrar a hora corretamente, use o disco na tela do Wi-Fi para definir o fuso horário de acordo com a região em que você mora.

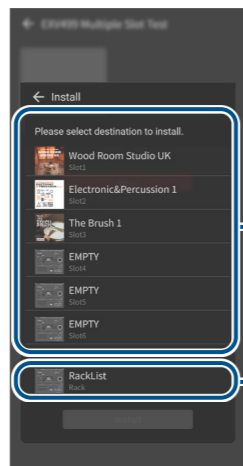
4 Instalação de conteúdos da Roland Cloud

1. Toque no botão [🏠] (home) no aplicativo Roland Cloud Connect e selecione o conteúdo que você quer instalar no V31.



2. Toque em “Next”.

3. Selecione um slot (1–6) ou rack onde deseja carregar os dados e toque em “Install”.



Especifique o slot (1–6) onde quer carregar os dados.

O conteúdo é carregado no slot especificado e instalado no rack.

Isso especifica o rack como destino de carregamento.

O conteúdo é instalado somente no rack.

4. Assim que a mensagem de confirmação aparecer, toque em “OK”.

LEMBRETE

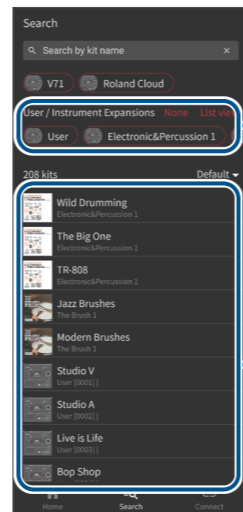
Os conteúdos são instalados antes do rack vazio (1–100) em ordem.

5 Carregar e tocar drum kits do conteúdo

Você pode carregar e tocar os drum kits no V31, isso quer dizer, o conteúdo carregado nos slots.

Coloque os kits que você gosta nos drum kits do usuário do V31.

1. Toque no botão [🔍] (pesquisar) no aplicativo “Roland Cloud Connect”.



Você pode selecionar um drum kit do usuário ou conteúdo na lista.

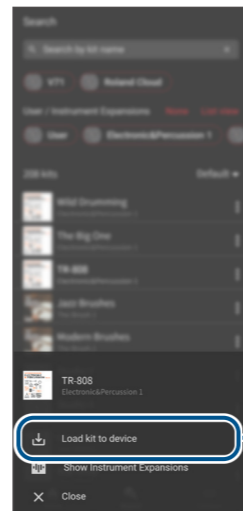
Ao carregar conteúdo, é mais fácil selecionar kits se você desmarcar os drum kits do usuário.

Selecione o kit que deseja carregar.

2. Toque para selecionar o kit do conteúdo que você quer carregar.

O kit é carregado na área temporária do V31, e você pode tocar o kit selecionado no V31.

3. Para carregar os dados em um drum kit do usuário, toque no botão “⋮” à direita do nome do kit e toque em “Load kit to device”.



Toque em “Load kit to device” para carregar os dados em um drum kit do usuário.

4. Depois de selecionar o drum kit do usuário onde deseja carregar os dados, toque em “Load”.

5. Assim que a mensagem de confirmação aparecer, toque em “OK” para carregar o kit.

Autenticar sua assinatura

Você pode continuar usando os conteúdos importados pelo Roland Cloud Connect se autenticar periodicamente sua assinatura.

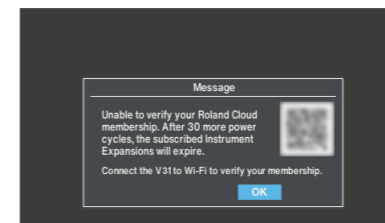
Sua assinatura é autenticada automaticamente quando você conecta o V31 na rede Wi-Fi.

Isso requer que você conecte periodicamente o V31 em uma rede Wi-Fi.

* O ícone “📶” aparece no canto superior direito da tela KIT ao se conectar na rede Wi-Fi.

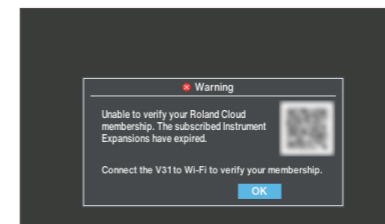
Depois de ligar e desligar 20 vezes consecutivas sem autenticar a assinatura, a mensagem a seguir aparecerá na próxima vez que você ligar o equipamento.

Conecte este equipamento à rede Wi-Fi para autenticar sua inscrição.



Depois de ligar e desligar 50 vezes consecutivas sem autenticar sua assinatura, a mensagem a seguir aparecerá e os conteúdos que você importou serão desativados.

Conecte este equipamento à rede Wi-Fi para autenticar sua inscrição. Os conteúdos importados serão reativados assim que sua assinatura for autenticada.



Os conteúdos que você importou pelo Roland Cloud Connect serão desativados nas seguintes condições se você não autenticar sua assinatura.

Depois de usar o conteúdo depois de desligar e religar o equipamento 50 vezes sem autenticar

Conecte este equipamento à rede Wi-Fi para autenticar sua inscrição.

Quando o seu contrato de adesão expirar

Você ainda pode continuar usando os conteúdos oferecidos gratuitamente mesmo depois que sua assinatura expirar.

Comprar uma chave vitalícia para os conteúdos (compra única) para usar conteúdos sem autenticação de associação Wi-Fi

Para adquirir uma chave vitalícia, use o Roland Cloud Manager no computador (Windows/Mac). Você pode continuar usando os conteúdos para os quais comprou uma chave vitalícia mesmo depois que sua assinatura vencer.

Para obter mais informações sobre o Roland Cloud Manager e chaves vitalícias, consulte o “Roland Cloud User’s Guide” (site da Roland) na seção de suporte da página do produto V31.

* Este documento explica as especificações do produto no momento de emissão do documento. Para obter as informações mais recentes, consulte o website da Roland.